



# Ondersteuningsplan 2022-2026

Vastgesteld op 22 april 2022



## Inhoudsopgave

1. Inleiding	3
2. Terugblik planperiode 2018-2022	4
3. Landelijke ontwikkelingen	6
4. Missie en visie	8
5. Ambities voor de komende vier jaar	10
6. Uitgangspunten	19
7. De route	20
8. Dekkend netwerk	28
9. Wat is er nodig?	35
10. Organisatie	38
11. Financiën	42
12. Kwaliteitszorg en verantwoording	43
13. PDCA-cyclus	47
14. Gebruikte afkortingen	52

### Bijlagen

- 1) Verantwoordelijkheden en rollen van betrokkenen op de route
- 2) Beoordelingskader
- 3) Bijlage bij beoordelingskader
- 4) Fasering / stappenplan terugplaatsing
- 5) Afspraken met betrekking tot uitstroom De Vlinder (volgt)
- 6) Afspraken over de basisvoorziening (*in afwachting van de landelijke normen*)
- 7) Afspraken over de basisondersteuning voor het onderwijs aan meer- en hoogbegaafde leerlingen
- 8) Notitie 'Onderwijszorgarrangementen regio Midden-Holland' (29 april 2021)
- 9) Meerjarenbegroting 2022-2026

## 1. Inleiding

In het voorliggende concept kader voor het nieuwe ondersteuningsplan 2022-2026 wordt, na een terugblik op de vorige planperiode, ingegaan op de missie, visie, uitgangspunten en doelstellingen voor de volgende planperiode. De bevindingen uit de eerste besprekingen in de diverse gremia zullen worden betrokken bij de opstelling van het nieuwe ondersteuningsplan.

Wat het te doorlopen traject betreft, zijn in het AB van 25 juni jl. de volgende uitgangspunten vastgesteld:

- Bespreking vindt zoveel mogelijk plaats binnen de bestaande gremia, op sommige momenten aangevuld met andere betrokkenen.
- De directeur-bestuurder onderhoudt tijdens het proces steeds lijnen met interne en externe betrokkenen, en zorgt dat hun input een plek krijgt. Denk aan het team van 1<sup>e</sup> deskundigen en de commissie TLV (*intern*) resp. samenwerkingsverband vo/vso, OPR en coördinatoren so (*extern*).
- De verbinding naar de gemeenten vindt plaats vanuit de ontwikkelgroep, en via het reguliere afstemmingsoverleg.
- In het najaar wordt een (digitale) bijeenkomst gepland voor intern begeleiders en directies waarin (onder meer) input voor het nieuwe ondersteuningsplan zal worden opgehaald.
- Aanvullend hierop zal, eveneens in het najaar, een Zoomsessie worden gehouden waarop leraren desgewenst kunnen intekenen om hun zienswijze op de nieuwe planperiode kenbaar te maken.

		juni	juli	aug.	sept.	okt.	nov.	dec.	jan.	feb.	mrt.	apr.
<b>Voorbereiding</b>												
Brede startbijeenkomst	AB met afvaardiging OPR, 1e desk. en cie. TLV	25-6										
opstellen eerste contouren OSP												
strategische klankbordgroep	eerste oriënterende bespreking, ophalen input				24-9							
overleg trajectbegeleiders	eerste oriënterende bespreking, ophalen input				24-9							
aanpassen OSP n.a.v. skbg												
eerste bespreking in AB	in dit stadium nog zonder externen					8-10						
informereren ib-ers / directies	drie webmeetings: 26, 27 en 28 oktober					3x						
overleg OPR	eerste oriënterende bespreking, ophalen input											
ontwikkelgroep	meerdere gemeenten kunnen aansluiten						19-11					
strategische klankbordgroep	met afvaardiging OPR, e.d.						19-11					
bijeenkomst ib-ers / directies	twee webmeetings in november											
bijstellen OSP n.a.v. besprekingen												
breder bespreking in AB	met afvaardiging OPR, e.d.							3-12				
nadere bijstelling OSP												
<b>Besluitvorming</b>												
voorlopige vaststelling AB										11-2		
OOGO met gemeenten												
instemming OPR												
definitieve vaststelling AB												22-4



## 2. Terugblik planperiode 2018-2022

In de tweede vierjaarlijkse planperiode passend onderwijs zijn opnieuw met grote inzet van alle betrokkenen de nodige ontwikkelingen in gang gezet. Op alle niveaus is hard gewerkt om passend onderwijs tot een succes te maken. In de eerste plaats door de schoolteams en hun schoolbesturen – die uiteindelijk inhoud moeten geven aan passend onderwijs – en daarnaast door de begeleiders passend onderwijs, de 1e en 2e deskundigen, de leden van de commissie TLV, de leden van de OPR en alle betrokken partners, ieder vanuit de eigen verantwoordelijkheid.

De jaren 2020 en 2021 stonden helaas ook in het teken van de Covid-pandemie, wat veel energie en flexibiliteit van alle scholen en hun besturen heeft gevraagd. Ondanks deze belemmeringen wordt er door alle betrokkenen binnen het samenwerkingsverband voortvarend en constructief verder gebouwd aan de verdere versterking van passend onderwijs.

Een korte terugblik:

- We hebben een eigen team met onafhankelijke **1<sup>e</sup> deskundigen** ingericht, met een goede bezetting. De 1e deskundigen kunnen desgevraagd advies aan de scholen geven voor leerlingen die in het bezit zijn van een OPP. Aan het **2e deskundigenadvies**, dat tot op heden nog de nodige vragen bij scholen oproept, wordt de komende tijd invulling gegeven conform de uitgangspunten van de nieuwe **notitie OZA** (april 2021), die hiervoor heldere kaders biedt. Dit gebeurt in samenspraak met de gemeenten.
- Met de oprichting van de **Entree Gouda** is invulling gegeven aan het versterken van de samenwerking 'aan de voorkant' tussen de drie sbo-scholen en so-school De Ark in Gouda. Doel van de entree is om de instroom, rekening houdend met de verschillende profielen per school en de totaal beschikbare capaciteit, op elkaar af te stemmen. Hiertoe is een 'protocol toelating tot het gespecialiseerd onderwijs' in het leven geroepen. De entree is tevens verantwoordelijk voor het waar mogelijk terugplaatsen van leerlingen in een reguliere setting.
- Om (hoog)begaafde (HB) leerlingen optimaal ondersteuning te geven is in 2019 door het ministerie van OCW de subsidieregeling 'Begaafde leerlingen PO en VO' in het leven geroepen. De uitvoering zal tot in 2023 doorlopen. In het kader van dit **speerpunt HB** is inmiddels een inventarisatie uitgevoerd en zal een scholingstraject worden opgestart. Ook ligt er op dit moment, voortkomend uit de inventarisatie, een voorzet voor afspraken over de basisondersteuning die we van alle scholen op het gebied van HB mogen verwachten.
- Het **speerpunt dyslexie** heeft invulling gekregen door de uitvoering van de jaarlijkse monitor EED, die de aanmelding, doorverwijzing en behandeling van een leerling laat zien. De monitor biedt zo de mogelijkheid om het verwijzingsgedrag van individuele scholen, schoolbesturen, gemeenten en samenwerkingsverbanden te analyseren. Inmiddels is gestart met het bespreken van de uitkomsten van de monitor door een projectleider dyslexie met de schoolbesturen. Periodiek verschijnen nieuwsbrieven over dit onderwerp en er zijn (digitale) informatiebijeenkomsten voor intern begeleiders georganiseerd.
- Het derde **speerpunt, gedrag**, is nog het minst tot ontwikkeling gekomen, en heeft vooral aandacht gehad in het kader van het realiseren van cluster 4 aanbod na de sluiting van De Regenboog per 1 september 2019. Sindsdien zijn veel leerlingen aangewezen op so-scholen in Alphen aan den Rijn en Rotterdam. In samenspraak met de drie sbo-besturen wordt onderzocht

op welke wijze een kleinschalige **cluster 4 setting** in het samenwerkingsverband kan worden ingericht.

- Daarnaast blijft er een kleine groep leerlingen die aandacht vraagt van de scholen, hun besturen en gemeenten. Dit was al zo tijdens de plaatsing bij de Regenboog en is niet minder geworden. In uitzonderlijke situaties faciliteert de directeur-bestuurder van het samenwerkingsverband de ondersteuning van deze leerlingen. Het gaat dan om kleine bedragen die voorkomen dat er (kortere tijd) wordt thuisgezet en er geen inschrijving bij een school haalbaar is.
- In het Koningskwartier in Zevenhuizen, gemeente Zuidplas, zijn de schoolbesturen De Groeiling en De Vier Windstreken samen gestart met een interconfessionele school, in samenwerking met Quadrant, onder de naam kindcentrum Koningskwartier. Dit vanuit de gezamenlijke wens om **inclusiever** te gaan werken binnen de wijk. Dit moet leiden tot een herkenbare (inhoudelijke) verbreding en verbinding van de bestaande basisvoorzieningen, zodanig dat er (steeds) minder kinderen meer de wijk uit hoeven voor het ontvangen van onderwijs(ondersteuning) of jeugdhulp. Het samenwerkingsverband faciliteert dit initiatief gedurende de opbouwfase, met middelen die worden ingezet ter versnelling van een aantal ontwikkelingen.
- In het kader van het **integraal arrangeren** is in het najaar van 2020 een aantal bijeenkomsten georganiseerd op gemeente- / wijkniveau, per cluster van scholen. Doel van de bijeenkomsten was om de samenwerking op uitvoerend niveau tussen onderwijs, zorg en jeugdhulp in het kader van integraal arrangeren concreet vorm te geven en de medewerkers van de scholen en hun samenwerkingspartners te trainen. Ook de komende planperiode blijft volop geïnvesteerd worden in training en kennisdeling tussen lokale teams van de gemeenten en intern begeleiders.
- In 2020 is het systeem **Kindkans**, via scholingsbijeenkomsten met de intern begeleiders per schoolbestuur, op het niveau van de scholen ingericht en sinds 1 augustus 2020 volledig operationeel. Kindkans richt zich op het transporteren van leerlingengegevens vanuit Parnassys. Tevens zijn in het systeem zgn. ‘tellers’ ingebouwd, waarmee de voortgang en de resultaten van de arrangeerprocessen wordt bijgehouden, voor in ieder geval alle kinderen met een OPP. Dit zal een belangrijke bijdrage leveren aan de monitor van het samenwerkingsverband
- Sinds begin 2020 wordt gewerkt met een standaard voor een **beknopt SOP**. Afsproken is dat wijzigingen in het SOP steeds aan het samenwerkingsverband worden gemeld, zodat deze aan de website kunnen worden gelinkt. Met de introductie van landelijke normen voor de basisondersteuning zal het SOP minder relevant gaan worden.
- In het kader van de **governance** heeft het samenwerkingsverband uitgesproken geen aanleiding te zien om te kiezen voor een vérgaande variant voor scheiding tussen bestuur en intern toezicht. Om toch, binnen de bestaande verhoudingen, tot een versterking van het toezicht te komen is wel besloten een onafhankelijk voorzitter aan te trekken. Om dit mogelijk te maken zijn de statuten in 2020 aangepast. Tegelijkertijd met de wijziging van de statuten zijn ook het toezichtkader en het bestuursreglement gewijzigd vastgesteld.
- Inmiddels voldoet het samenwerkingsverband aan de eisen die de **AVG** stelt. De protocollen zijn opgesteld, er is een functionaris gegevensbescherming aangesteld, de gegevensuitwisseling verloopt via Kindkans en voor mails met vertrouwelijke informatie wordt doorgaans gebruik gemaakt van ZIVVER.
- Met de vernieuwing van de **website** in 2020 is de informatievoorziening binnen het samenwerkingsverband verbeterd. Van belang is deze actueel en informatief te houden.

### 3. Landelijke ontwikkelingen en rolverdeling

Bij het vormgeven van de doelstellingen en ambities voor de komende planperiode is het van belang rekening te houden met een aantal landelijke ontwikkelingen die van invloed zijn op het werk van het samenwerkingsverband. Veel van deze landelijke kaders komen voort uit de 25 maatregelen zoals genoemd in de brief van de minister van OCW over de verbeteraanpak passend onderwijs. Hieronder worden enkele in het oog springende maatregelen genoemd, met daarachter een verantwoordelijkheidsverdeling tussen de schoolbesturen en het samenwerkingsverband zoals eerder uitgewerkt in het memo 'Rollen en verantwoordelijkheden':

Maatregel	Verantwoordelijkheidsverdeling
<p><b>Leerrecht verankeren</b> Het leerrecht, waarmee we erkenning geven aan het recht dat ieder kind heeft om te leren, wordt bereikt wanneer er voor elk kind een passend aanbod is. Dit wordt verankerd door een landelijke norm van basisondersteuning, de zorgplicht van de scholen en de verantwoordelijkheid voor samenwerkingsverbanden om te zorgen voor een regionaal dekkend aanbod. Het leerrecht wordt opgenomen in de wet.</p>	<ul style="list-style-type: none"> <li>• De basis hiervoor vormt de zorgplicht, die bij de <b>schoolbesturen</b> ligt.</li> <li>• Onder de verantwoordelijkheid van het <b>SWV</b> geven de 1<sup>e</sup> deskundigen advies over het uitstroomperspectief van kinderen voor onderwijs.</li> <li>• Het <b>SWV</b> wordt (wettelijk) betrokken bij het afgeven van vrijstellingen door de gemeente, en bekostigt het onderwijs aan leerlingen die voorheen een vrijstelling hadden resp. thuiszitter waren.</li> <li>• Het <b>SWV</b> doet voorstellen voor gebundelde inzet van jeugdhulp in school, en onderhoudt de contacten met de gemeente over de inkoop.</li> </ul>
<p><b>Een landelijke norm voor basisondersteuning</b> Er komt een landelijke norm voor basisondersteuning: dat wat elke school minimaal moet kunnen bieden aan ondersteuning, zodat (voor ouders) helder is wat minimaal van elke school en haar leraren verwacht mag worden en wat daarvoor randvoorwaardelijk nodig is.</p>	<ul style="list-style-type: none"> <li>• <b>Schoolbesturen</b> moeten gaan voldoen aan de landelijke norm voor basisondersteuning.</li> </ul>
<p><b>Hoorrecht wettelijk verankeren</b> Leerlingen moeten te allen tijde kunnen meepraten en bepalen wat ze denken dat ze nodig hebben aan ondersteuning. Het hoorrecht wordt daarom wettelijk verankerd.</p>	<ul style="list-style-type: none"> <li>• De <b>schoolbesturen</b> zijn verantwoordelijk voor het implementeren van het hoorrecht op hun scholen.</li> <li>• Het <b>SWV</b> faciliteert de voorbereiding van deze aanpak met het oog op eenduidige uitvoering door de (MDO's van de) scholen alsmede binnen het ouder- en jeugdinformatiepunt.</li> </ul>
<p><b>Onafhankelijk ouder- en jeugdsteunpunt</b> In elk samenwerkingsverband een steunpunt. Elk samenwerkingsverband richt, met leerlingen en ouders, een onafhankelijk ouder- en jeugdinformatiepunt in.</p>	<ul style="list-style-type: none"> <li>• Het <b>SWV</b> is verantwoordelijk voor het organisatorisch vormgeven van het ouder- en jeugdinformatiepunt, uitgaande van de volgende drie pijlers:             <ol style="list-style-type: none"> <li>1) informatie bieden</li> <li>2) een plek voor steun en ondersteuning</li> <li>3) ervaringen als bron voor leren en verbeteren</li> </ol>             Het SWV doet dit in samenspraak met de diverse betrokkenen, en in samenhang met het hoorrecht.           </li> </ul>

<p><b>Flexibilisering ondersteuningsaanbod</b> Meer mogelijk maken voor o.a. EMB-leerlingen en hoogbegaafden om thuiszitten te voorkomen. Voor leerlingen met een (zeer) complexe ondersteuningsbehoefte wordt meer mogelijk gemaakt. O.a. wordt bezien of er flexibeler omgegaan kan worden met de onderwijstijd en het mogelijk maken van afstandsonderwijs voor thuiszitters met als doel om ze weer volledig aan onderwijs te laten deelnemen.</p>	<ul style="list-style-type: none"> <li>• <b>Schoolbesturen</b> benutten alle mogelijkheden t.a.v. hybride vormen, ook in combinatie met jeugdhulp.</li> <li>• Het <b>SWV</b> faciliteert met afspraken over de basisondersteuning als bodem in het dekkend netwerk en, op het punt van HB, met de organisatie van professionalisering.</li> </ul>
<p><b>Doorbraakaanpak</b> Soms lukt het onderwijs, gemeenten en (jeugd)zorg niet om tot een gezamenlijk aanbod voor leerling en ouders te komen. Er komt een wettelijke verplichting dat alle samenwerkingsverbanden en gemeenten een regionale doorbraakaanpak organiseren.</p>	<ul style="list-style-type: none"> <li>• Het <b>SWV</b> maakt afspraken met de gemeenten over de organisatie van de doorbraakaanpak en neemt deel aan de experttafel (zie hoofdstuk 5, ambities)</li> </ul>
<p><b>Expertise van jeugdhulp beter benutten in school</b> Onderwijs en de jeugdzorg trekken steeds beter op. Het zorgt ervoor dat signalen tijdig worden opgepikt, de jeugdhulp of jeugdzorg snel beschikbaar is en zwaardere zorgvragen kunnen worden voorkomen. Onderwijs en gemeenten moeten beter gaan samenwerken op dit punt.</p>	<ul style="list-style-type: none"> <li>• Het <b>SWV</b> heeft de inhoudelijke regie op de inzet van jeugdhulp in onderwijs, in voorbereiding op de inkoop van jeugdhulp door gemeenten.</li> <li>• <b>Schoolbesturen</b> zijn verantwoordelijk voor de implementatie op schoolniveau</li> </ul>



## 4. Missie en visie

- **Missie**

De aangesloten schoolbesturen, de betrokken gemeenten en zorgpartners werken samen om voor alle kinderen binnen het primair en speciaal onderwijs in Midden-Holland passend onderwijs, jeugdhulp en zorg te organiseren, zodat zij zich naar vermogen kunnen ontwikkelen.

- **Visie**

Elk kind dient het onderwijs en de ondersteuning te krijgen die het nodig heeft om zich optimaal te kunnen ontwikkelen. Dit wordt in de eerste plaats geleverd door vakbekwame leerkrachten, die zichzelf voortdurend blijven ontwikkelen. Passende ondersteuning bieden kan een leerkracht echter niet alleen. Daarvoor is verbinding nodig met een samenwerkend team, met specialisten binnen de scholen en hun besturen van het samenwerkingsverband en met ouders, jeugdhulp en zorg.

### *Een sterke basisvoorziening*

Het streven om te blijven werken aan een sterke basisvoorziening is gericht op passend onderwijs, ondersteuning, jeugdhulp en zorg voor alle leerlingen en is breed gedragen, ambitieus en richtinggevend. De samenwerkende schoolbesturen, hun gemeenten en zorgpartners willen ondersteuning bieden die:

- gebaseerd is op wat een leerling nodig heeft met als uitgangspunt 'wat het kind al kan';
- in een zo vroeg mogelijk stadium, op een zo licht mogelijke wijze en bij voorkeur in de eigen leefomgeving wordt aangeboden;
- gebruik maakt van wat samenwerkingspartners, ketenpartners en andere sectoren bieden;
- transparant en duidelijk is voor alle betrokkenen.

Het samenwerkingsverband van schoolbesturen stelt zichzelf bindende kaders voor de ondersteuning en maakt concrete afspraken over de route en het dekkend netwerk. Door de scholen binnen het samenwerkingsverband wordt gewerkt volgens de uitgangspunten van handelings- en doelgericht werken en aan een hoogwaardige basisondersteuning, die de bodem legt voor het dekkend netwerk. De samenwerkende schoolbesturen en hun gemeenten stellen scholen in staat om de ondersteuning zelf te organiseren en zorgen ervoor dat zij over de middelen kunnen beschikken om deze afspraken waar te maken. Daarbij wordt tevens ingezet op een goede doorgaande lijn van de voorschool naar het primair onderwijs en van het primair naar het voortgezet onderwijs.

### *Inclusief werken*

Het werken aan passend onderwijs zien de samenwerkende schoolbesturen als een continue inspanningsverplichting, met het belang van meer inclusie als maatschappelijke opdracht. De diversiteit in onze samenleving vraagt hierom. Iedereen is welkom, hoort erbij en kan meedoen. Onder inclusie verstaan wij dat daar waar mogelijk alle leerlingen zoveel mogelijk binnen één en dezelfde school hun onderwijs kunnen volgen, als ware het een 'drie milieu voorziening'. Onderwijs, jeugdhulp/zorg en vrije tijd zijn in en om de school georganiseerd. De betrokken partners werken nauw samen aan de ontwikkeling van kinderen, voor zover dit al geen onderdeel uitmaakt van het eigen curriculum. Er wordt gedifferentieerd, maar zeker niet te vroeg gesegregeerd. We zetten in op normalisering, vanuit het uitgangspunt dat sommige problemen zich vanzelf, al dan niet met beperkte ondersteuning, oplossen. Er wordt gewerkt aan de ontwikkeling van leerlingen





(ontwikkelrecht) waardoor zij naar vermogen kunnen meedoen, samen leren én leven in de eigen buurt en wijk of (deel van een) gemeente.



De gezamenlijke inspanningen richten zich op het faciliteren van het inclusief werken door een goede toerusting van de scholen met sbo-expertise (outreaching werken Entree) en so-expertise (inzet BPO-ers).

#### *Onderwijszorgarrangementen en integraal arrangeren*

De noodzakelijke verbinding onderwijs - jeugdhulp/zorg wordt tot stand gebracht vanuit de gezamenlijke visie zoals geformuleerd in de notitie 'Onderwijszorgarrangementen regio Midden-Holland' (29 april 2021). Basis hiervoor vormt het integraal arrangeren, waaronder wordt verstaan het vroegtijdig signaleren van problematiek, het op het juiste moment betrekken van de juiste personen en het in gezamenlijkheid bedenken, maken, uitvoeren en evalueren van een passend ondersteuningsaanbod, beschreven in in ieder geval een ontwikkelingsperspectief (OPP). Het OPP is een instrument ondersteunend aan het handelingsgericht werken, waarin de (onderbouwning van) de verwachte uitstroombestemming en een beschrijving van de te bieden ondersteuning en begeleiding is opgenomen. Ook schrijven we daarin de noodzakelijke inzet aan jeugdhulp, waar deze de onderwijsdoelen dient.

Het onderwijszorgarrangement kan zowel binnen het reguliere onderwijs als binnen een gespecialiseerde setting plaatsvinden. Ook een combinatie is mogelijk.

#### *Gespecialiseerd onderwijs*

Als de behoeften van een leerling de mogelijkheden van het reguliere onderwijs overstijgen, kan een goede en passende plek binnen het speciaal basisonderwijs (sbo) of speciaal onderwijs (so) worden gevonden. Een divers en dekkend aanbod en voldoende beschikbaarheid van gespecialiseerde voorzieningen is van groot belang. De route naar gespecialiseerd aanbod is overzichtelijk en start bijna altijd ín de school.



## 5. Ambities voor de komende vier jaar

### • Inleiding

In de planperiode 2018-2022 zijn diverse ontwikkelingen in gang gezet en is het draagvlak onder alle betrokkenen voor verdergaande samenwerking vergroot. Dit pleit ervoor om een aantal doelen en ambities voor de komende jaren verder aan te scherpen, en op de verschillende thema's aan te geven wat we concreet van elkaar mogen verwachten: waarop zijn de schoolbesturen aanspreekbaar en wat faciliteert het samenwerkingsverband? En wat hebben we van onze externe partners nodig om onze doelen te kunnen behalen?

Van belang hierbij is dat het ondersteuningsplan zich, als beleidskader voor de volgende planperiode, primair richt op de WAT-vraag, voortkomend uit de missie en visie. Het WAT maken we expliciet en toetsbaar. Voor de concrete operationalisering van de gestelde doelen, het HOE, verwijst het plan naar de partners die de verschillende thema's gaan onderzoeken, uitwerken en in proces zetten. De in het ondersteuningsplan gemaakte afspraken worden via een (voortschrijdend) jaarplan geconcretiseerd en voorzien van een tijdpad. De acties worden gemonitord aan de hand van de Plan-Do-Check-Act-cyclus, gebruikmakend van het kwaliteitsinstrumentarium zoals benoemd in dit ondersteuningsplan.

Essentieel voor het effectief werken aan passend onderwijs is dat er sprake is van een heldere verantwoordelijkheidsverdeling tussen de schoolbesturen en het samenwerkingsverband. Op hoofdlijnen komt deze verdeling op het volgende neer:

De verantwoordelijkheden van de **schoolbesturen** zijn:

- het voldoen aan de wettelijke zorgplicht
- het voldoen aan de basiskwaliteit en basisondersteuning in hun scholen
- handelings- en doelgericht werken in de scholen
- de ondersteuning en de ondersteuningsroutes voor de kinderen op hun scholen
- het faciliteren van de scholen voor samenwerking op gebiedsniveau
- professionalisering van de eigen medewerkers
- het faciliteren (in tijd) van de intern begeleiders voor deelname aan gezamenlijke trainingen met trajectbegeleiders, georganiseerd door het samenwerkingsverband en de gemeenten

De verantwoordelijkheden voor het **samenwerkingsverband** zijn:

- de uitvoering van de procedure toelaatbaarheidsverklaringen via de commissie TLV, op basis van het beoordelingskader met bijlage
- het bevorderen van een flexibel en innovatief dekkend netwerk
- het bevorderen van een goede doorgaande lijn voorschool-po en po-vo
- het in gang zetten van vastgesteld beleid volgend uit het ondersteuningsplan, aan de hand van een op te stellen (voortschrijdend) jaarplan
- de uitvoering van het kwaliteitsbeleid van het samenwerkingsverband: monitoring, verantwoording, stimuleren vormen van storytelling en het, aan de hand van de PDCA-cyclus, volgen van de gemaakte afspraken (wie doet wat?)
- het initiëren van bestuurs-overschrijdende ontwikkelingen
- het namens de gezamenlijke besturen voeren van de inhoudelijke regie op de inzet van jeugdhulp in onderwijs, in voorbereiding op de inkoop van jeugdhulp door gemeenten
- het, gezamenlijk met gemeenten, organiseren en faciliteren van trainingen integraal arrangeren.

- **De ambities voor 2022-2026**

De ambities voor de komende planperiode kunnen als volgt worden onderverdeeld:

Ambities 2022-2026		
<b>I De route</b>	<b>II Het dekkend netwerk</b>	<b>III De organisatie</b>
1. Doorontwikkeling integraal arrangeren, inclusief 'doorzettingskracht'	2. Versteving van de basis door expertisedeling en inzet BPO, en door het inrichten van pilots verspreid over het SWV	5. Inrichting ouder- en jeugdsteunpunt
	3. Doorontwikkeling aanbod onderwijszorgarrangementen. Dit moet leiden tot een versterking van het aanbod in het bestaande gespecialiseerd onderwijs.	
	4. 'Cluster 4' aanbod is zo thuisnabij als mogelijk georganiseerd.	

## I De route

### Overkoepelende doelstelling

De overkoepelende doelstelling ten aanzien van de route is het hanteren van een adequate en eenduidige route van ondersteuningstoewijzing, met een heldere verdeling van taken, rollen en verantwoordelijkheden.

### Doel 1

Komen tot een versterking van het **integraal arrangeren**<sup>1</sup>, volgens de uitgangspunten van de notitie Onderwijszorgarrangementen regio Midden-Holland (april 2021)

Operationalisering doel 1	
Wanneer zijn we tevreden?	We zijn tevreden als binnen heldere gezamenlijke kaders en een goede samenwerking tussen scholen en lokale teams <sup>2</sup> integraal wordt gearrangeerd. Direct betrokkenen weten elkaar goed te vinden. Het

<sup>1</sup> Integraal arrangeren is het vroegtijdig signaleren van problematiek, het op het juiste moment betrekken van de juiste personen en het in gezamenlijkheid bedenken, maken, uitvoeren en evalueren van een passend ondersteuningsaanbod, beschreven in een gezamenlijk plan.

<sup>2</sup> De regiogemeenten hanteren hiervoor verschillende benamingen, zoals 'sociaal team', 'Stichting ZO!' (Zuidplas), 'gemeentelijke toegang' (Gouda) e.d. Met de verzamelterm 'lokaal team' wordt in het ondersteuningsplan bedoeld alle gemeentelijke voorzieningen die zich richten op de toegang tot en het aanbod aan jeugdhulp in het onderwijs.

	aantal thuiszitters, voor zover het gaat om kinderen met een uitstroom-perspectief in het onderwijs, gaat in de komende planperiode naar nul <sup>3</sup> .
Wat doen de scholen / besturen?	<ul style="list-style-type: none"> <li>• Goede naleving van de zorgplicht (niet 'weg-adviseren')</li> <li>• Inrichten adequate ondersteuningsstructuur</li> <li>• Het, bij handelingsverlegenheid van een school, zo nodig in overleg met andere scholen / besturen zoeken naar een oplossing binnen het regulier onderwijs</li> </ul>
Wat doet het SWV?	<ul style="list-style-type: none"> <li>• Het, in samenspraak met de regiogemeenten en betrokken SWV-en, tot stand brengen van een checklist m.b.t. integraal arrangeren, inclusief afspraken bij 'niet leveren' door partijen en afspraken over de escalatieladder / doorzettingskracht</li> <li>• Periodiek organiseren scholing integraal arrangeren voor intern begeleiders en medewerkers lokale teams</li> <li>• Inzet 1e deskundigen op de route van het integraal arrangeren</li> <li>• Via inzet 1e deskundigen deelnemen aan de experttafel<sup>4</sup></li> <li>• Organiseren van de 'doorzettingskracht'</li> <li>• Het periodiek verrichten van onderzoek naar hun ervaringen onder intern begeleiders, leerlingen en ouders, via een vertelpunt</li> </ul>
Wat vragen we van de partners?	<ul style="list-style-type: none"> <li>• We vragen de gemeenten te komen tot een meer afgestemde en eenduidige werkwijze, vast te leggen in de gezamenlijk te ontwikkelen checklist, die in elk geval de volgende elementen bevat: <ul style="list-style-type: none"> <li>○ Betrokkenheid van een vaste contactpersoon lokaal team</li> <li>○ met mandaat voor het, binnen het MDO<sup>5</sup>, gezamenlijk kunnen bedenken, maken, uitvoeren en evalueren van een passend ondersteuningsaanbod</li> <li>○ en waarbij het jeugdhulpaanbod wordt vastgelegd in het handelingsdeel van het OPP<sup>6</sup></li> </ul> </li> </ul>

<sup>3</sup> Overeenkomstig de definitie van het ministerie van OCW / Ingrado, zijn thuiszitters 'leerlingen die ingeschreven zijn op school, maar langer dan vier weken thuiszitten', het zgn. relatieve verzuim. Daarnaast is er 'absoluut verzuim'. Daarbij gaat het over leerlingen die wel leerplichtig zijn, maar niet op een school staan ingeschreven en dus niet naar school gaan. Een derde groep zijn leerlingen die zijn vrijgesteld van de leerplicht. Vrijstelling vindt plaats op basis van een specifieke situatie, zoals een ernstige, meervoudige handicap.

<sup>4</sup> Aan de experttafel voor de regio Midden-Holland wordt multidisciplinair complexe jeugdcausistiek besproken met als leidend principe dat voor elke casus een oplossing wordt gevonden, ongeacht de complexiteit van de zorgvraag of wachtlijst van aanbieders. De experttafel bestaat, naast een onafhankelijk voorzitter, uit een vaste samenstelling vanuit aanbieders en onderwijs, verwijzer en, afhankelijk van de casus, 'gastaanbieders'. De samenwerkingsverbanden zijn ook in het expertteam vertegenwoordigd.

<sup>5</sup> multidisciplinair overleg, vaak ook schoolondersteuningsteam (SOT) genoemd, op initiatief van de intern begeleider van de school en in aanwezigheid van bijv. de onderwijsdeskundige, maatschappelijk deskundige, jeugdarts, ouders e.d.

<sup>6</sup> De uitwerking hiervan wordt betrokken bij de checklist. Uitgangspunt is dat het OPP de plek is waar afspraken over de gecombineerde inzet van onderwijsondersteuning en de, aan de onderwijsdoelen verbonden, jeugdhulp kunnen worden vastgelegd. Door het jeugdhulpaanbod vast te leggen in het handelingsdeel van het OPP, is gewaarborgd dat ouders hiermee hebben ingestemd. Dit laat onverlet dat de jeugdhulporganisatie verantwoordelijk is en blijft voor de inzet (kwaliteit, tijdigheid) van de jeugdhulp. Bij achterblijven van de benodigde inzet treden de escalatieladder en afgesproken doorzettingskracht in werking.

	<ul style="list-style-type: none"> <li>○ Uitbrengen 2e deskundigenadvies<sup>7</sup> vanuit het lokaal team</li> <li>○ Gezamenlijke uitgangspunten voor een escalatieladder en de gezamenlijke afspraken over de doorzettingskracht</li> </ul>
--	--

## II Het dekkend netwerk

### Overkoepelende doelstelling

De overkoepelende doelstelling ten aanzien van het dekkend netwerk is de versterking, verbreding en flexibilisering van het dekkend netwerk in de regio ter ondersteuning van de kinderen zoveel mogelijk thuisnabij en binnen het regulier onderwijs.

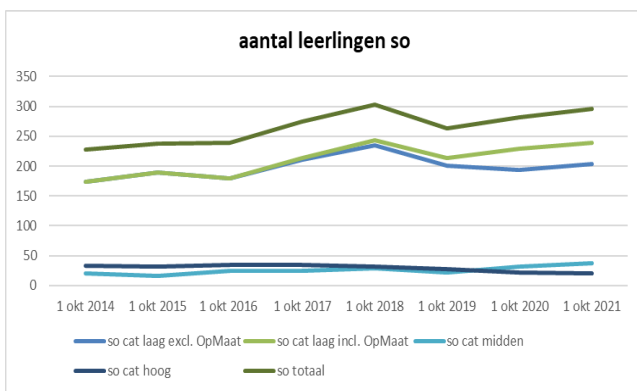
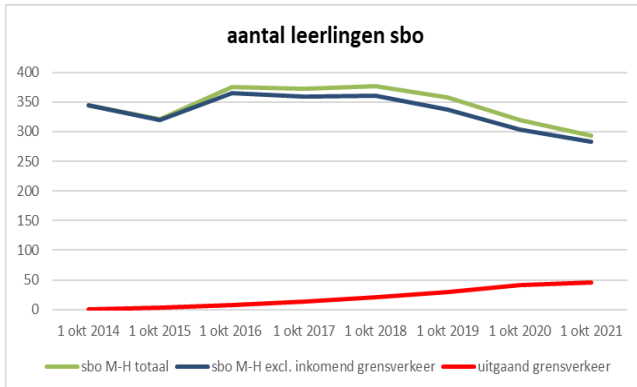
Uitgangspunt daarbij is inclusief werken, opdat daar waar mogelijk alle leerlingen zoveel mogelijk binnen één en dezelfde school hun onderwijs kunnen volgen. Door een verdere versterking van de basisondersteuning proberen we meer leerlingen binnen het regulier onderwijs te houden.

Daarnaast blijft een divers en dekkend aanbod en voldoende beschikbaarheid van gespecialiseerde voorzieningen van groot belang. Op dit moment zijn leerlingen met een complexere ondersteuningsvraag veelal nog aangewezen op 'cluster 4'-onderwijs buiten de regio (OpMaat, De Piloot). Het streven is om voor (een deel van) hen meer thuisnabij aanbod te realiseren binnen het gespecialiseerd onderwijs in Gouda. We willen hiertoe het sbo versterken en, door als schoolbesturen de samenwerking te zoeken op het gebied van scholing en inzet van personeel, de condities daarvoor creëren. Wanneer we hierin slagen kunnen leerlingen met een zwaardere en meer complexe ondersteuningsvraag in het sbo een plek vinden. Deze leerlingen zijn dan niet meer aangewezen op aanbod buiten de regio. De wijze waarop we dit willen realiseren is een punt van gezamenlijke uitwerking. Hoewel een deel van de leerlingen aangewezen zal blijven op het so-aanbod in Alphen a/d Rijn en Rotterdam, zal de leerlingenstroom naar buiten toe naar verwachting afnemen. Gelijktijdig willen we het cluster 3 aanbod in Gouda, door het faciliteren van arrangementen, verder versterken. Op deze wijze werken we, in samenspraak met onze partners en de deelnemende scholen en hun besturen, verder aan een steeds beter op elkaar afgestemd aanbod aan gespecialiseerd onderwijs binnen de regio.

### *Ambitie totaalvolume deelname gespecialiseerd onderwijs*

Inmiddels heeft zich de afgelopen jaren per saldo een dalende trend ingezet in het aantal verwijzingen naar het gespecialiseerd onderwijs. De daling van het aantal sbo-leerlingen lijkt zich op basis van de (voorlopige) cijfers op de teldatum 1 oktober 2021 door te zetten, met de kanttekening dat het grensverkeer sbo naar buiten toe blijft toenemen. Het aantal leerlingen so, inclusief de leerlingen die naar OpMaat gaan, vertoont een lichte stijging.

■ \_\_\_\_\_  
<sup>7</sup> In overleg tussen het SWV en de gemeenten / lokale teams wordt onderzocht in hoeverre het wenselijk is te komen tot een soort checklist of format dat door de lokale teams kan worden gebruikt bij het uitbrengen van 2e deskundigenadvies.



In het algemeen kan gesteld worden dat hoe beter het lukt om leerlingen binnen het regulier onderwijs te houden, er steeds meer middelen beschikbaar zullen blijven om in te zetten voor de basisondersteuning en te investeren in de versterking van het sbo.

Vanuit onze geformuleerde doelstelling streven we ernaar het totale volume aan deelname aan het gespecialiseerd onderwijs te stabiliseren op het huidige niveau, op basis van het gemiddelde van de afgelopen twee jaar:

	sbo	so	totaal gespecialiseerd onderwijs
teldatum 1 oktober 2020	319	282	
teldatum 1 oktober 2021	293	296	
gemiddeld over 2 jaar	306	289	
gemiddelde instroom tussen 1 oktober en 1 februari	10	10	
aantal leerlingen gecorrigeerd naar nieuwe teldatum 1 februari	316	299	
<b>correctie aantallen sbo</b>			
Bij: uitgaand grensverkeer gemiddeld over laatste 2 jaar	44		
Af: inkomend grensverkeer gemiddeld over laatste 2 jaar	-13		
Saldo uitgaand en inkomend grensverkeer	31		
<b>correctie aantallen so</b>			
aantal so-leerlingen naar OpMaat gemiddeld over laatste 2 jaar		36	
<b>Totaal</b>	<b>337</b>	<b>335</b>	<b>672</b>

Overigens zal bij dit alles rekening moeten worden gehouden met de, op dit moment nog onbekende, financiële herverdeeleffecten als gevolg van de vereenvoudiging van de bekostigingssystematiek. Een concrete financiële onderbouwing van de te maken keuzen zal worden betrokken bij de opstelling van de MJB 2022-2026.

## Doel 2

Versteviging van de basis door **expertisedeling** - leren van en met elkaar - en inzet begeleiders passend onderwijs (BPO) in de basisscholen

Operationalisering doel 2	
Wanneer zijn we tevreden?	<ul style="list-style-type: none"> <li>• We zijn tevreden als we voor alle kinderen met een uitstroomperspectief een onderwijsplek, met inschrijving op een school, en een stabilisering van de vraag naar gespecialiseerd onderwijs hebben gerealiseerd. Het totale volume aan deelname aan het gespecialiseerd onderwijs is gestabiliseerd op 672.</li> <li>• We hebben aan het eind van de planperiode in elke gemeente een pilotschool, waarin we - analoog aan KC Koningskwartier - inzetten op: <ul style="list-style-type: none"> <li>○ Samen optrekken met de gemeente</li> <li>○ Integrale aanpak vanuit de drie domeinen school, thuis en vrije tijd</li> <li>○ Integrale sturing ín en door de school</li> <li>○ Voor alle kinderen in de wijk</li> <li>○ Leren van de ervaringen van ouders en kinderen</li> <li>○ Met bestaande middelen</li> </ul> </li> <li>• We werken aan een doorlopend proces van leren van en met elkaar op alle niveaus, gericht op versterking van de onderlinge samenwerking.</li> </ul>
Wat doen de scholen / besturen?	<ul style="list-style-type: none"> <li>• De basisscholen bieden de vereiste basisondersteuning<sup>8</sup>. Aan het eind van de planperiode voldoen alle basisscholen eveneens aan de basisondersteuning voor het onderwijs aan meer- en hoogbegaafde leerlingen zoals beschreven in bijlage 7 bij het ondersteuningsplan.</li> <li>• De drie besturen voor gespecialiseerd onderwijs werken, eventueel samen met andere grotere besturen, gedurende de planperiode toe naar een gezamenlijk, dekkend aanbod van expertise voor alle scholen in het samenwerkingsverband, uitgaande van in ieder geval de volgende functies: <ul style="list-style-type: none"> <li>○ het bieden van systeemgerichte ondersteuning om de basisondersteuning waar nodig op een hoger plan te brengen;</li> <li>○ het laten observeren van kinderen in een specifiek setting;</li> <li>○ het ontwikkelen van aanbod aansluitend bij de vraag, blijkend uit de adviezen en monitors van de 1e deskundigen</li> <li>○ invulling geven aan expertise-uitwisseling tussen regulier en gespecialiseerd onderwijs en omgekeerd (leren van elkaar)</li> <li>○ het opzetten van een opleidingsprogramma, dat er op is gericht om personeelsleden van de aangesloten besturen op te leiden tot leerkrachten die in het speciaal (basis)onderwijs kunnen gaan werken, en zich daarnaast richt op personeel dat</li> </ul> </li> </ul>

<sup>8</sup> Een in ontwikkeling zijnde landelijke norm voor basisondersteuning legt vast wat elke school minimaal moet kunnen bieden aan ondersteuning, zodat (voor ouders) helder is wat minimaal van elke school en haar leraren verwacht mag worden en wat daarvoor randvoorwaardelijk nodig is.

	<p>zijn expertise wil vergroten binnen het regulier onderwijs, waarmee we de basisondersteuning versterken.</p> <ul style="list-style-type: none"> <li>○ het outreachend werken in het regulier onderwijs</li> </ul> <p>De drie besturen maken in het eerste planjaar een plan van aanpak hoe en langs welk tijdpad zij invulling gaan geven aan het realiseren van deze doelstelling. Aan het einde van het 2e planjaar vindt een eerste evaluatie van de voortgang plaats.</p> <ul style="list-style-type: none"> <li>• De besturen komen tot een onderlinge verdeling van de pilots per gemeente en richten deze in.</li> <li>• Scholen zijn alert op het tijdig inroepen van expertise en borgen de opgedane kennis in de eigen schoolorganisatie.</li> </ul>
Wat doet het SWV?	<ul style="list-style-type: none"> <li>• Faciliteren van de sturing van de ontwikkelingen als hierboven beschreven, in geld en in meedenken, en het monitoren van de voortgang hiervan</li> <li>• Het jaarlijks uitbrengen van een rapportage van bevindingen van de 1e deskundigen, aan de hand van de tellers in Kindkans en de eigen waarnemingen</li> <li>• Het, naar aanleiding van de monitor Kindkans, voeren van jaarlijkse kwalitatieve gesprekken met de schoolbesturen, waarin inhoud en proces worden geëvalueerd (moment van betrekken 1e deskundige, volledigheid OPP, effect inzet BPO-ers en overige ondersteuning etc.)</li> <li>• Het initiëren van onderzoek, samen met de beleidsadviseurs en experts van de besturen en de 1e deskundigen, naar de aanwezige expertise binnen het samenwerkingsverband en het in beeld brengen van eventuele hiaten daarin</li> </ul>
Wat vragen we van de partners?	<ul style="list-style-type: none"> <li>• Deelname aan en faciliteren van de in te richten pilots</li> <li>• Tijdige inzet jeugdhulp waar dat aanvullend nodig is</li> </ul>

### Doel 3

Een flexibel en innovatief dekkend netwerk met een goed en toegankelijk aanbod. Voor het organiseren van de noodzakelijke onderwijszorgarrangementen, volgen we de uitgangspunten van de notitie Onderwijszorgarrangementen regio Midden-Holland (april 2021).

<b>Operationalisering doel 3</b>	
Wanneer zijn we tevreden?	We zijn tevreden als we een goed en toegankelijk (thuis nabij) aanbod hebben voor alle kinderen met een uitstroomperspectief in het onderwijs. We hebben de jeugdhulp gebundeld georganiseerd in het onderwijs en vice versa en het SWV is betrokken bij het PvE voor de inkoop van jeugdhulp.
Wat doen de scholen / besturen?	<ul style="list-style-type: none"> <li>• Verantwoordelijk voor implementatie op schoolniveau</li> <li>• Gebundeld organiseren van onderwijs in jeugdhulp door 2 grotere besturen</li> </ul>
Wat doet het SWV?	<ul style="list-style-type: none"> <li>• Inhoudelijke regie op de inzet van jeugdhulp in onderwijs, in voorbereiding van het PvE voor de inkoop van jeugdhulp door gemeenten</li> <li>• Monitoring / periodieke evaluatie</li> </ul>
Wat vragen we van de partners?	<ul style="list-style-type: none"> <li>• Gebundeld organiseren van jeugdhulp in onderwijs</li> </ul>



	<ul style="list-style-type: none"> <li>Het betrekken van het SWV bij het PvE voor de inkoop van jeugdhulp</li> </ul>
--	--

#### Doel 4

Een voldoende **gedifferentieerd aanbod gespecialiseerd onderwijs** binnen het samenwerkingsverband. In het bijzonder gaat het daarbij om het versterken van het sbo-aanbod, het zo mogelijk creëren van plaatsen gericht op leerlingen met een ondersteuningsvraag op gedrag (cluster 4) en een aanbod voor dubbel-bijzondere HB leerlingen.

Operationalisering doel 4	
Wanneer zijn we tevreden?	We zijn tevreden als er een gedifferentieerd en op elkaar afgestemd aanbod binnen het SWV is gerealiseerd en alleen nog leerlingen met een zeer specifieke, zware ondersteuningsvraag zijn aangewezen op voorzieningen buiten de eigen regio. We hebben in het eerste planjaar de mogelijkheden van een 'mytyl'-aanbod in enigerlei vorm binnen het regulier onderwijs onderzocht en, afhankelijk van de uitkomsten hiervan, een start gemaakt met het maken van afspraken over de invulling daarvan.
Wat doen de scholen / besturen?	<ul style="list-style-type: none"> <li>De Groeiling, Klasse en De Vier Windstreken nemen gezamenlijk verantwoordelijkheid voor het bieden van een op elkaar afgestemd breed aanbod aan gespecialiseerd onderwijs, waarbij sbo-scholen die dat willen zich tevens kunnen richten op 'cluster 4' aanbod, op basis van een transitieplan. Afhankelijk van de vraag naar plekken in Gouda, wordt voornamelijk uitgegaan van het inrichten van twaalf 'cluster 4' plekken in het schooljaar 2022-2023, waarna jaarlijks wordt geëvalueerd of en in hoeverre een verdere uitbreiding wenselijk en haalbaar is. Streven daarbij is het steeds verder omlaag brengen van het aantal leerlingen dat buiten de regio gespecialiseerd onderwijs volgt. Daartoe blijven we deze aantallen volgen.</li> <li>Versterking van het aanbod van het gespecialiseerd onderwijs voor 'dubbel bijzondere' leerlingen.</li> <li>Verkenning van de mogelijkheid en wenselijkheid om gebruik te maken van de Beleidsregel experimenten samenwerking regulier en speciaal onderwijs ingaande het schooljaar 2022-2023.</li> </ul>
Wat doet het SWV?	<ul style="list-style-type: none"> <li>Coördinerende rol met het oog op een innovatief flexibel dekkend netwerk voor alle kinderen in Midden-Holland</li> <li>Het faciliteren van de versterking van het gespecialiseerd onderwijs in Gouda op basis van door de betreffende scholen / besturen in te dienen plannen</li> <li>Gesprekspartner richting de gemeente</li> <li>Het, in samenspraak met betrokken partijen en ouders, doen van onderzoek naar de mogelijkheden van een 'mytyl' aanbod in het regulier onderwijs</li> </ul>
Wat vragen we van de partners?	<ul style="list-style-type: none"> <li>Gebundelde inzet van jeugdhulp én (in ieder geval het) het gespecialiseerd onderwijs en een toereikende en passende huisvesting om deze ontwikkelingen mogelijk te maken (gemeente)</li> </ul>



### III De organisatie

#### Overkoepelende doelstelling

Het creëren van de randvoorwaarden die van belang zijn om op een goede wijze invulling te geven aan de taken en verantwoordelijkheden rond passend onderwijs en het werken aan meer inclusie

#### Doel 5

Het, vanuit een gezamenlijk perspectief, inzetten op het voor de regio behouden van onze leerkrachten en expertise, en het waar wenselijk en mogelijk zoeken van de samenwerking op dit punt (denk aan scholing). Het, volgend uit de verbeteraanpak van OCW, inrichten van een **onafhankelijk ouder- en jeugdinformatiepunt**, gericht op de volgende pijlers: (1) informatie bieden, (2) een plek voor steun en ondersteuning en (3) ervaringen als bron voor leren en verbeteren.

Operationalisering doel 5	
Wanneer zijn we tevreden?	We zijn tevreden als er in de planperiode aantoonbaar initiatieven zijn ontplooid en succeservaringen zijn gedeeld ten aanzien van samenwerking op personeelsgebied. Aan het eind van de planperiode is een goed steunpunt is ingericht dat tegemoet komt aan de gestelde doelen, en de ouders hier tevreden over zijn.
Wat doen de scholen / besturen?	<ul style="list-style-type: none"> <li>• Kennis op de scholen van het steunpunt en communicatie hierover naar de ouders</li> </ul>
Wat doet het SWV?	<ul style="list-style-type: none"> <li>• Het organisatorisch vormgeven van het steunpunt, in samenspraak met het SWV VO Midden-Holland &amp; Rijnstreek</li> <li>• Het leggen van een verbinding met het hoorrecht</li> <li>• Het inzetten van het vertelpunt rond het steunpunt</li> </ul>
Wat vragen we van de partners?	<ul style="list-style-type: none"> <li>• Het leveren van informatie voor het steunpunt</li> </ul>

## 6. Uitgangspunten

Volgend uit de missie en visie, en in aanvulling op de in hoofdstuk 5 opgenomen ambities, worden voor de komende planperiode de volgende uitgangspunten geformuleerd, die in het ondersteuningsplan nader worden uitgewerkt.

### UITGANGSPUNTEN / DOELSTELLINGEN

Route	Dekkend netwerk
<p>het hanteren van een adequate en eenduidige route van ondersteuningstoewijzing, binnen een heldere verdeling van taken, rollen en verantwoordelijkheden</p>	<p>versterking en verbreding van het dekkend netwerk in de regio ter ondersteuning van de kinderen zoveel mogelijk thuis nabij en binnen het regulier onderwijs</p>
<p>a) <b>zorgplicht bij de school van aanmelding / inschrijving</b></p> <ul style="list-style-type: none"> <li>• scholen en hun besturen zijn <b>verantwoordelijk</b> voor de ondersteuning en de ondersteuningsroutes voor hun leerlinen</li> </ul>	<p>i) <b>een sterke basisvoorziening</b></p> <ul style="list-style-type: none"> <li>• handelings- en doelgericht werken</li> <li>• algemeen inzetbare ondersteuning</li> <li>• specifiek leerlinggebonden ondersteuning</li> <li>• voldoen aan de <b>landelijke norm</b> voor basisondersteuning</li> <li>• in planperiode toewerken naar basisondersteuning voor <b>meer- en hoogbegaafde leerlingen</b></li> </ul>
<p>b) <b>adequate ondersteuningsstructuur op de scholen, met een goede aansluiting onderwijs – jeugd</b></p> <ul style="list-style-type: none"> <li>• helder en eenduidig afsprakenkader over <b>rollen en positie</b> van de diverse betrokkenen op de route</li> <li>• betrokkenheid van de vaste contactpersoon van het <b>lokaal team</b> bij de route op het niveau van de scholen in alle gemeenten van het SWV</li> <li>• volgens uitgangspunten <b>notitie OZA</b></li> <li>• opstellen ontwikkelingsperspectief (<b>OPP</b>)</li> <li>• <b>ouders</b> altijd betrokken</li> <li>• gezamenlijke professionalisering betrokkenen op <b>integraal arrangeren</b></li> <li>• verankeren <b>leerrecht</b> in relatie tot <b>doorbraakaanpak</b></li> </ul>	<p>j) <b>beschikbaarheid benodigde expertise in regulier</b></p> <ul style="list-style-type: none"> <li>• inzet <b>BPO</b> (gericht op ondersteuning leerkracht)</li> </ul>
<p>c) <b>deskundigenadvisering</b></p> <ul style="list-style-type: none"> <li>• deskundigenadvisering tijdig in het traject</li> <li>• 2e deskundigenadvisering door het lokaal team</li> </ul>	<p>k) <b>intensivering samenwerking bao-sbo-so / gespecialiseerd onderwijs</b></p> <ul style="list-style-type: none"> <li>• optimaal gebruik maken van de mogelijke hybride vormen onderwijs en jeugd</li> <li>• maken van afspraken over sbo met so-profiel</li> </ul>
<p>d) <b>een adequaat en actueel beoordelingskader</b></p> <ul style="list-style-type: none"> <li>• met als uitgangspunt om zoveel mogelijk leerlingen een passende plek in het regulier basisonderwijs te geven</li> <li>• en een actief <b>terugplaatsingsbeleid</b></li> </ul>	<p>l) <b>een goed en toegankelijk aanbod van onderwijszorgarrangementen</b></p> <ul style="list-style-type: none"> <li>• volgens uitgangspunten <b>notitie OZA</b></li> <li>• gebundelde inzet van <b>jeugdhulp in onderwijs</b></li> <li>• gebundelde inzet <b>onderwijs in jeugdhulp</b></li> </ul>
<p>e) <b>afspraken over observatievragen</b></p> <ul style="list-style-type: none"> <li>• goede afspraken over observatievragen, setting, tijdspad, evaluatie en vervolgaanpak</li> </ul>	<p>m) <b>observatie van kinderen binnen de reguliere setting en waar mogelijk al binnen de voorschool</b></p> <ul style="list-style-type: none"> <li>• realiseren van een passend aanbod van observatieplaatsen, met een goede combinatie met jeugdhulp</li> </ul>
<p>f) <b>doorgaande lijn MKD</b></p> <ul style="list-style-type: none"> <li>• afspraken over uitstroom MKD naar po</li> </ul>	
<p>g) <b>doorgaande lijn voorschool - primair onderwijs</b></p> <ul style="list-style-type: none"> <li>• afspraken ter versterking doorgaande lijn</li> </ul>	
<p>h) <b>doorgaande lijn primair - voortgezet onderwijs</b></p> <ul style="list-style-type: none"> <li>• onderzoek naar versterking doorgaande lijn</li> </ul>	



## 7. De route

Uitgangspunt / doelstelling ten aanzien van de route is:

**het hanteren van een adequate en eenduidige route van ondersteuningstoewijzing, binnen een heldere verdeling van taken, rollen en verantwoordelijkheden.**

### a) Zorgplicht bij de school van aanmelding / inschrijving

De zorgplicht is wettelijk vastgelegd. Schoolbesturen hebben de verantwoordelijkheid om voor kinderen met specifieke onderwijsbehoeften zo passend mogelijke ondersteuning te bieden. Dat kan zijn op de eigen school, maar dat kan ook op een andere reguliere of speciale (basis)school.

Van belang is dat scholen en hun besturen maximaal invulling kunnen geven aan de zorgplicht, alle kinderen worden ingeschreven op school. In het geval van meer complexe vraagstukken organiseert de school de mogelijkheden voor uitbreiding van de deelname aan het onderwijs. Om dit te bereiken wordt de volgende lijn gehanteerd:

- Schoolbesturen en hun scholen zijn verantwoordelijk voor de ondersteuning en de ondersteuningsroutes voor hun leerlingen bij alle ondersteuningsvragen.
- Wanneer het samenwerkingsverband wordt benaderd over casuïstiek - meestal de directeur-bestuurder of de coördinator van het team 1e deskundigen - wordt de casus teruggekoppeld naar het desbetreffende (zorgplichtige) schoolbestuur. Het bestuur pakt dit verder op. Mits voor de leerling een OPP is opgesteld kan 1e deskundigenadvies worden ingeroepen.
- Het bestuur houdt het samenwerkingsverband van de voortgang op de hoogte wanneer (dreigend) thuiszitten aan de orde is.

### b) Adequate ondersteuningsstructuur op de scholen, met een goede aansluiting onderwijs - jeugd

De schoolbesturen / scholen in Midden-Holland richten een adequate ondersteuningsstructuur in met het doel om alle leerlingen in te schrijven op school. Zij hebben een zekere vrijheid ten aanzien van de concrete invulling van deze structuur, mits aan een aantal randvoorwaarden wordt voldaan:

- **helder en eenduidig afsprakenkader over rollen en positie van de diverse betrokkenen op de route**

Van belang is dat op de route (in school) toereikende en kwalitatief goede onderwijs- en jeugdhulpexpertise beschikbaar is, zodat op een adequate wijze de ondersteuningsbehoefte van een leerling in kaart kan worden gebracht en in samenspraak met de ouders een integraal arrangement (hoe klein of groot ook) kan worden voorbereid.

Een belangrijke rol is daarbij weggelegd voor de intern begeleider, die zorgt voor het ter beschikking zijn op de school van een adequaat instrumentarium om onderwijs- en hulpvragen rond een kind te signaleren en bewaakt dat dit instrumentarium gebruikt wordt. De intern begeleider realiseert een multidisciplinair overleg waar nodig en volgt en bewaakt, in samenspraak met de ouders, de ondersteunings- en verwijzingstrajecten en grijpt in waar deze dreigen te stagneren.



Daarnaast is er bij een aantal schoolbesturen deskundigheid beschikbaar vanuit de onderwijskant. Het gaat hier om generalisten op het gebied van ondersteuning die niet alleen vraagverheldering, consultatie en diagnostiek kunnen bieden, maar ook een brede blik hebben op het specialistische achterveld van ondersteuningsaanbieders.

De deskundigheid vanuit de thuissituatie is gewaarborgd door de betrokkenheid van een contactpersoon van het lokaal team op het niveau van de scholen (*zie hierna*).

Een belangrijke rol tenslotte is weggelegd voor de 1e en 2e deskundigen, in het kader van het (wettelijk verplichte) deskundigenadvies (*zie eveneens hierna*).

In **bijlage 1** bij het ondersteuningsplan is een schema opgenomen met een beknopt overzicht van de verantwoordelijkheden en rollen van de diverse betrokkenen op de route.

- ***betrokkenheid van de vaste contactpersoon van het lokaal team bij de route op het niveau van de scholen in alle gemeenten van het SWV***

Als blijkt dat naast onderwijsondersteuning ook jeugdhulp nodig is, betreft het een onderwijszorgarrangement. Door als school zo vroeg mogelijk ook de contactpersoon van het lokaal team van betreffende gemeente te betrekken, kan er in het kader van integraal arrangeren één plan (in ieder geval een OPP) worden gemaakt waaruit duidelijk is aan welke doelen gewerkt moet gaan worden, en wat er nodig is aan extra ondersteuning vanuit onderwijs én jeugdhulp.

Het OPP kan tevens worden gebruikt als onderbouwing voor de aanvraag TLV voor gespecialiseerd onderwijs of de onderbouwing van overschrijding onderwijstijd in het kader van de variawet, daarnaast kan een gezinsplan de onderbouwing geven voor een beschikking voor jeugdhulp/zorg. De school houdt regie op de totstandkoming van het OPP, voor het gezinsplan neemt de school contact op met de vaste contactpersoon van het lokaal team om mee te denken t.a.v. de inzet van preventie en jeugdhulp en deze vervolgens te organiseren.

- ***volgens uitgangspunten notitie OZA***

De uitgangspunten in de vastgestelde notitie Onderwijszorgarrangementen regio Midden-Holland van april 2021 zijn van toepassing. De notitie verstaat onder integraal arrangeren het vroegtijdig signaleren van problematiek, het op het juiste moment betrekken van de juiste personen en het in gezamenlijkheid bedenken, maken, uitvoeren en evalueren van een passend ondersteuningsaanbod.

Belangrijke uitgangspunten bij het integraal arrangeren zijn:

- Handelingsgericht werken en planmatig evalueren zijn uitgangspunten bij elk arrangement. Bij elk arrangement worden de afspraken vastgelegd over wie de (proces)regie heeft en wie wat doet. Hierbij wordt rekening gehouden met het feit dat een school voor elke leerling met een extra ondersteuningsbehoefte een OPP dient op te stellen en de regie hierop altijd de verantwoordelijkheid blijft van onderwijs.
- De school die met lokaal team/gemeente een onderwijszorgarrangement vormgeeft, geeft aan wat er eerder is gedaan of onderbouwt duidelijk waarom betrokkenheid van lokaal team nodig is om een arrangement te realiseren.



- De ouders en de leerling zelf worden altijd betrokken bij de inrichting van een onderwijszorgarrangement. Conform het hoorrecht heeft de leerling, afhankelijk van zijn/haar leeftijd en mogelijkheden, en/of de ouder altijd een stem in het traject. De verantwoordelijkheid hiervoor ligt bij de school.

- **Opstellen ontwikkelingsperspectief (OPP)**

Vanuit de rechtsbescherming van de ouders is het relevant te komen tot een zekere eenduidigheid over de vraag vanaf welk moment scholen een OPP inzetten. Nauwe betrokkenheid van de ouders bij de opstelling van het OPP is daarbij, vanuit hun rol als educatief partner, noodzakelijk.

Vanuit het OPP maakt de leerkracht beargumenteerde keuzes ten aanzien van de korte- en de langetermijndoelen die worden nagestreefd, en wat er wordt aangeboden om die doelen te bereiken. Een OPP wordt, in samenspraak met de ouders, opgesteld voor:

- leerlingen die in aanmerking komen voor specifiek leerlinggebonden ondersteuning;
- leerlingen voor wie uitstroom op het niveau van groep 8 niet haalbaar lijkt en/of als gevolg van aanvullende ondersteuningsvragen (leren, werkhouding, sociaal-emotioneel functioneren) de vooraf gestelde doelen (cognitief, sociaal-emotioneel of anderszins) herhaaldelijk niet behaald worden. Bij jonge leerlingen vormt het reguliere aanbod altijd de basis, aangezien hun ontwikkeling nog grillig verloopt. Het uitgangspunt is: eerst intensiveren (intensievere begeleiding), dan compenseren (hulpmiddelen aanbieden), dan dispensereren (eindoelen bijstellen);
- leerlingen voor wie een verwijzing naar het speciaal (basis)onderwijs wordt voorbereid.

Een OPP dient te allen tijde aanwezig te zijn voordat een advies van een 1e of 2e deskundige wordt aangevraagd.

Specifiek voor observatievragen (zie verder onder punt e) geldt daarbij dat het handelingsdeel nog niet hoeft te worden ingevuld.

- **ouders altijd betrokken**

Scholen betrekken ouders altijd en zo actief als nodig bij het bieden van onderwijs aan hun kind. Ouders worden om instemming gevraagd voor het voor het handelingsdeel van het ontwikkelingsperspectief (OPP). Ouders krijgen de gelegenheid informatie te verstrekken vanuit hun eigen ervaring met het functioneren van hun kind, worden serieus genomen en aangesproken vanuit en op hun eigen verantwoordelijkheid. Bij verschil van mening kan de ouder/verzorger een klacht indienen bij het schoolbestuur.

- **gezamenlijke professionalisering betrokkenen op integraal arrangeren**

Ter bevordering van het integraal arrangeren, met een goede afstemming tussen onderwijs, jeugdhulp en zorg, het verder aanscherpen van de onderlinge afspraken over taak- en rolverdeling en om 'als team' te functioneren, zal ook in de komende planperiode onverminderd geïnvesteerd worden in professionalisering over inhoud, organisatie en financiën, gezamenlijk met alle betrokkenen. Dit betreft ambitie 2.



- **verankeren leerrecht in relatie tot doorbraakaanpak**

Met het verankeren van leerrecht in wetgeving wordt beoogd een kader te bieden waarbinnen alle jeugdigen die zich kunnen ontplooiën/ontwikkelen een passende onderwijsplek kunnen krijgen. Naar verwachting betekent dit een rol voor onderwijs en gemeenten om gezamenlijk aanbod te realiseren, waarin de jeugdigen langdurig deels onderwijs ontvangen en deels zorg ontvangen zonder dat er (zoals bij de variawet wel het geval is) sprake moet zijn van herstel van volledige onderwijsdeelname. De wettelijke verankering van leerrecht kan aanleiding zijn om extra of nieuwe typen onderwijszorgarrangementen te laten organiseren. De komende jaren zullen deze dan ook door onderwijs en gemeenten gezamenlijk ontwikkeld moeten worden. Het zal daarbij onder meer gaan om arrangementen waarbij jeugdigen op dagbestedingslocaties beperkt onderwijs ontvangen.

Het invoeren van leerrecht kan betekenen dat er een nieuwe doelgroep in beeld komt bij het onderwijs, namelijk een groep die nu nog vrijgesteld is van onderwijs en die met de invoering van het leerrecht toch een onderwijsaanbod kan ontvangen, al dan niet in combinatie met jeugdhulp. In het kader van het bestedingsplan zijn hiertoe voor de komende jaren middelen in de meerjarenbegroting opgenomen.

In relatie tot het leerrecht komt er een wettelijke verplichting dat alle samenwerkingsverbanden en gemeenten een regionale doorbraakaanpak organiseren.

### **c) Deskundigenadvisering**

Een advies door een eerste en tweede deskundige is in ieder geval aan de orde bij een voorgenomen aanvraag voor een TLV voor het gespecialiseerd onderwijs. Maar ook al in een eerder stadium kunnen scholen eerste deskundigenadvies inroepen over de meest passende interventie, mits voor de betreffende leerling een OPP is opgesteld.

De eerste deskundigen zijn tevens betrokken bij het formuleren van observatievragen, waarbij zij ook adviseren over de observatiesetting. Bij observatievragen kan, zoals eerder opgemerkt, het handelingsdeel achterwege worden gelaten.

Ten slotte kunnen de eerste deskundigen de eerste deskundigen adviseren over het organiseren van onderwijs in de jeugdhulpsetting / dagbesteding, wanneer er bij een kind sprake is van een uitstroomperspectief voor het onderwijs.

Volgend uit jurisprudentie moet er bij het deskundigenadvies sprake zijn van twee, inhoudelijk van elkaar te onderscheiden, adviezen waaruit de dragende argumenten voor het al dan niet afgeven van een toelaatbaarheidsverklaring blijken. Van belang is dat het deskundigenadvies een onderbouwde motivatie bevat van de *duur* en de *inhoud* van de TLV en is voorzien van een advies over de *terugplaatsingsmogelijkheid*.

Ook moeten de deskundigen onafhankelijk zijn gepositioneerd. Aan deze eis is, wat het eerste deskundigenadvies betreft, sinds 2019 door het samenwerkingsverband invulling gegeven door de deskundigen onder te brengen in een team van eerste deskundigen met een coördinator, aanvankelijk op detacheringbasis maar inmiddels in eigen dienst van het samenwerkingsverband.



Uit een in april 2020 uitgevoerde evaluatie is de behoefte naar voren gekomen om eerste deskundigen, wanneer scholen dat wensen, al in een vroegtijdiger stadium te laten meedenken. Sindsdien is de opdracht aan de eerste deskundigen aangescherpt en verbreed door hen, wanneer zij dit zinvol achten, te laten aansluiten bij het multidisciplinair overleg over de betreffende leerling. Dit laat onverlet de eis dat al een OPP voor de leerling moet zijn op gesteld.

Door minder 'op afstand' te adviseren komen zij meer in de positie een onderzoekende houding aan te nemen. Daardoor kunnen zij de focus beter leggen op de vraag of een leerling met de juiste ondersteuning binnen het regulier onderwijs kan blijven, zo nodig via plaatsing op een andere basisschool. De totaal beschikbare formatie eerste deskundigen is 2,0 fte, met 0,4 fte coördinatie.

Wat het tweede deskundigenadvies betreft is in de nieuwe notitie OZA van 2021 vastgelegd dat de school de vaste contactpersoon van het lokaal team desgewenst kan inzetten als tweede onafhankelijke deskundige ten behoeve van in te zetten extra onderwijssteuning. In het geval er sprake is van een aanvraag om een TLV sbo of so en er ligt een advies vanuit het lokaal team, dan geldt dit advies formeel als het tweede deskundigenadvies.

#### **d) Een adequaat en actueel beoordelingskader**

Het beoordelingskader beschrijft de bevoegdheid van de TLV-commissie, de eisen die aan TLV-aanvragen en aan de toekenningsbeslissingen worden gesteld, de procedure en de inhoudelijke afwegingen waarop de TLV-commissie haar beslissingen baseert (**bijlage 2**). De bijlage bij het beoordelingskader geeft criteria voor het kunnen bepalen van de soort toelaatbaarheidsverklaring, sbo of so, alsmede de categoriebepaling so (**bijlage 3**). Het beoordelingskader en de bijlage geven daarmee de grens / criteria aan vanaf welk moment een basisschool niet meer in staat kan worden geacht zelf de benodigde ondersteuning aan een leerling te geven.

Het beleid van Midden-Holland is er op gericht om zoveel mogelijk leerlingen een passende onderwijsplek in het reguliere basisonderwijs te geven. Dit betekent dat leerlingen met een ondersteuningsbehoefte in beginsel ingeschreven blijven staan binnen een reguliere setting.

Voor een deel van de leerlingen zal plaatsing op het gespecialiseerd onderwijs echter onvermijdelijk zijn. Tijdens het verblijf op een school voor speciaal (basis)onderwijs komt tijdens de besprekingen dan wel bij periodieke evaluaties van het ontwikkelingsperspectief steeds expliciet de vraag aan de orde of passend onderwijs voor deze leerling zowel wat betreft de leergebieden als sociaal gedrag en leren leren in het regulier basisonderwijs gerealiseerd kan worden.

In het kader van de duur van de toelaatbaarheidsverklaringen in relatie tot de mogelijkheden van terugplaatsing worden de volgende uitgangspunten gehanteerd:

- Het deskundigenadvies gaat, naast de inhoud van de TLV, uitdrukkelijk in op de terugplaatsingsmogelijkheid voor de betreffende leerling. De zgn. terugplaatsbare leerlingen worden specifiek gevolgd. Dit vraagt tevens een goede, systematische periodieke evaluatie in het gespecialiseerd onderwijs, waarbij de eerste deskundige is betrokken.
- Omdat blijkt dat in de praktijk terugplaatsing voor een relatief zeer klein deel van de leerlingen haalbaar is worden – ter voorkoming van een jaarlijks terugkerende bulk van TLV's die verlengd moeten worden – toelaatbaarheidsverklaringen afgegeven voor de duur van de schoolloopbaan in het primair onderwijs. In plaats daarvan wordt gericht ingezet op terugplaatsing van leerlingen





die hiervoor in aanmerking komen. Voor deze kinderen wordt een TLV voor kortere termijn afgegeven.

- Om het proces van terugplaatsing vanuit speciaal (basis)onderwijs naar regulier onderwijs in goede banen te leiden en te borgen, is in **bijlage 4** een stappenplan opgenomen.

#### **e) afspraken over observatievragen**

In hoofdstuk 8 onder j (Dekkend netwerk) wordt ingegaan op het realiseren van een goed aanbod van time-out- en observatieplaatsen. Wat de route betreft vraagt dit goede afspraken over observatievragen, de observatiesetting (met toereikende expertise), het tijdpad en de afstemming met ouders (goed verwachtingenmanagement).

#### **f) Uitstroom MKD / residentiële setting naar primair onderwijs**

In een aantal gevallen stromen leerlingen vanuit een MKD of anderszins een residentiële setting - denk aan de trainingsklas van De Piloot bij De Vlinder - het primair onderwijs in. Van belang is in dat kader tot goede onderlinge afspraken te komen.

In de praktijk blijkt de uitstroom uit de trainingsklas, en in mindere mate de JOB-groepen (Jeugdhulp Onderwijs Behandeling), van De Vlinder in Gouda vaak te stagneren. Het kost vaak veel moeite om voor kinderen met een complexe ondersteuningsvraag een passende plek te vinden.

Gewerkt is aan een goed stelsel van afspraken met de partijen die bij De Vlinder zijn betrokken, die erop zijn gericht om de route zodanig in te richten dat stagnatie bij de uitstroom zoveel mogelijk wordt voorkomen. Daarbij kan onderscheid worden aangebracht tussen de situatie waarbij er sprake is van een school van herkomst en die waarbij dat niet het geval is. De hoofdlijnen van de afspraken zijn weergegeven in **bijlage 5**.

#### **g) Doorgaande lijn voorschool - primair onderwijs**

De voorschoolse partners zijn belangrijke partners om tot een verdere versterking van de doorgaande lijn voorschool – primair onderwijs te komen, waarbij ook de verbinding met gemeenten, jeugdhulp en zorg van belang is.

Een goede overgang tussen de voorschoolse periode en de school voor primair onderwijs is belangrijk. Met relevante informatie over het kind of thuis vanuit de voorschoolse periode kan de school meteen aan de slag. Er hoeft dan geen kostbare tijd verloren te gaan, dubbel werk wordt voorkomen en extra zorg kan als dat nodig is, snel worden ingezet. Dat is in het belang van de school, het kind en ouders. Het kind komt sneller op de plek die het beste past en de school weet alvast hoe je een kind het beste kunt benaderen. Het kind zal zich daardoor sneller veilig gaan voelen. Dat vraagt partnerschap: voorschoolse voorzieningen en scholen moeten elkaar adequaat informeren. Kinderdagverblijven moeten investeren in de kwaliteit van de signalering door hun medewerkers. Scholen zullen de signalen serieus nemen en ernaar handelen.

In samenspraak met de voorschoolse partners en de gemeenten wordt in de komende planperiode onderzocht of er afspraken kunnen worden gemaakt ter versterking van deze doorgaande lijn. Te denken valt daarbij aan eenduidige overdrachtsafspraken tussen onderwijs en voorschool.



#### **h) Doorgaande lijn van primair naar voortgezet onderwijs**

Ook willen we investeren in de doorgaande lijn van primair naar voortgezet onderwijs<sup>9</sup>, waarbij eveneens de verbinding met jeugdhulp en zorg van belang is.

Er bestaan grote verschillen tussen de pedagogische infrastructuur van het primair onderwijs en het voortgezet onderwijs. Dit kan een vloeiende overgang bemoeilijken, in het bijzonder voor leerlingen met een extra ondersteuningsbehoefte of hulpvraag. In het basisonderwijs is de ondersteuning vaak impliciet aanwezig – in een veilige, vertrouwde omgeving – zonder dat de school zich daar bewust van is. De overgang naar het vo kan dan, gezien de geheel andere structuur, heel groot zijn. Daarbij komt dat de puberteitsfase intreedt.

Dit vraagt om tussen po en vo vroegtijdig de signalen te bespreken m.b.t. de leerlingen in een kwetsbare positie. Het gaat hier niet altijd om arrangementen, maar ook om impliciet aanwezige ondersteuning. Gedacht kan worden aan het laten doorlopen van specifieke expertise van het po in het vo, of andersom, 'het naar voren halen van de specifieke expertise van het vo naar het po'.

De samenwerkingsverbanden po en vo onderzoeken in de komende planperiode hoe de doorgaande leer- en ondersteuningslijn kan worden versterkt, mede aan de hand van de volgende vragen:

- In hoeverre sluit de kwaliteit van de basisondersteuning van het po resp. het vo op elkaar aan?
- Wat is er nodig om in de kern een vergelijkbaar / doorlopend arrangement te bieden, ook wanneer de context en uitvoering op een aantal onderdelen anders is?
- Welke gezamenlijke afspraken zijn nodig voor het (zo veel mogelijk) continueren van doorlopende arrangementen?
- Hoe kunnen we de doorstroom van primair onderwijs naar het vso, LWOO en Praktijkonderwijs versterken?
- Hoe verbeteren we de doorgaande lijn voor meer- en hoogbegaafde leerlingen.

Ook zal de inhoudelijke samenwerking met het vo gezocht blijven worden bij de uitwerking van de verbeteraanpak, voortkomend uit de 25 maatregelen van OCW. Het gaat daarbij onder meer om de inrichting van het ouder- en jeugdinformatiepunt, om te komen tot één herkenbaar steunpunt po en vo in de regio, en de invulling van het leerrecht in samenhang met een doorbraakaanpak, zoals al eerder genoemd. Op deze en andere thema's wordt gezamenlijk beleids capaciteit ingezet.

Naast inhoudelijke samenwerking tussen po en vo worden ook steeds meer functies van meer beheersmatige aard gezamenlijk opgepakt, zoals control, kwaliteit en beheer. Hierop wordt nader ingegaan in hoofdstuk 7 (Organisatie).

#### **i) Nieuwkomers**

De opvang van anderstalige leerlingen (nieuwkomers) die rechtstreeks uit het buitenland komen, vindt meestal plaats in de internationale schakelgroep (ISG) van OBS Wereldwijd van Stichting Klasse, verspreid over twee locaties. Deze leerlingen worden in de schakelgroep geplaatst om een jaar lang veel Nederlandse taal te krijgen. Na een jaar kunnen deze kinderen naar een gewone groep. In de praktijk is niet altijd bekend welke stappen gezet moeten worden om deze leerlingen te laten

<sup>9</sup> In dit kader kan tevens worden verwezen naar de bestaande bestuurlijke werkgroep po-vo, die zich richt op afspraken in het kader van de route van po naar vo en in het bijzonder de overstapprocedure. Het samenwerkingsverband PO is hierin niet vertegenwoordigd.



doorstromen naar een reguliere basisschool. In samenspraak tussen Klasse en het SWV zal worden onderzocht welke afspraken hierover binnen het SWV kunnen worden gemaakt, in het bijzonder voor zover er bijzondere ondersteuningsvragen bij deze leerlingen aan de orde zijn, en welke rol de 1e deskundigen daarbij eventueel kunnen spelen.



## 8. Dekkend netwerk

Uitgangspunt / doelstelling ten aanzien van het dekkend netwerk is:

**Versterking, verbreding en flexibilisering van het dekkend netwerk in de regio ter ondersteuning van de kinderen zoveel mogelijk thuisbij en binnen het regulier onderwijs.**

- ***Inleiding***

Het dekkend netwerk begint met een sterke basisvoorziening, die wordt geboden door de reguliere scholen in het samenwerkingsverband. Hiermee wordt bevorderd dat kinderen zo veel als mogelijk in de eigen omgeving naar een reguliere school kunnen gaan. Ondersteuning is zo licht mogelijk en wordt, om erger te voorkomen, in een zo vroeg mogelijk stadium ingezet. Belangrijke elementen daarbij zijn professionalisering en kennisoverdracht vanuit het gespecialiseerd onderwijs.

Belangrijk uitgangspunt is dat de leerling met een ondersteuningsbehoefte ingeschreven blijft staan binnen een zo regulier mogelijke setting, waarbij gebruik wordt gemaakt van de expertise van het gespecialiseerd onderwijs. Zo blijft de leerling binnen zijn vertrouwde omgeving en hoeft geen plaatsing op een school voor sbo en so – en eventueel later weer terugplaatsing – plaats te vinden. Overeenkomstig de geformuleerde visie zullen de inspanningen van de gezamenlijke schoolbesturen dan ook zijn gericht op inclusief werken. Het samenwerkingsverband faciliteert deze beweging waar mogelijk en streeft ernaar de benodigde ondersteuning in een zo vroeg mogelijk stadium, op een zo licht mogelijke wijze en bij voorkeur in de eigen leefomgeving te organiseren.

Aan de andere kant moet worden voorkomen dat leerlingen die het echt nodig hebben (te) laat worden verwezen naar het gespecialiseerd onderwijs. Regelmatig komt het voor dat scholen vanuit hun betrokkenheid met het kind (te) lang zelf proberen de vragen op te lossen en in een relatief laat stadium de benodigde expertise inroepen, hierdoor worden kansen voor kinderen gemist. De praktijk laat zien dat er een verband bestaat tussen tijdig verwijzen en, na een intensief programma, de leerling weer terugplaatsen in het regulier onderwijs.

Het samenwerkingsverband kiest dus voor een sterke basisvoorziening, expertise dicht bij huis en maatwerk (zie hierna), gebaseerd op wat de leerling nodig heeft. Vaak kan de leerling worden ondersteund binnen de reguliere school en soms zal verwijzing noodzakelijk zijn. Binnen de financiële kaders en met gebruikmaking van het dekkend netwerk doen we wat nodig is.

### **j) een sterke basisvoorziening**

- ***handelings- en doelgericht werken***

Bij het vaststellen en faciliteren van ondersteuningsbehoeften van leerlingen werken scholen handelingsgericht. Professionalisering van leerkrachten, interne begeleiders en directieleden is cruciaal voor het vergroten van de handelingsbekwaamheid van de professionals op school. Alle schoolbesturen investeren daarom, met gebruikmaking van elkaars expertise, doelgericht in

professionalisering en stemmen de aan passend onderwijs gerelateerde professionalisering waar mogelijk op elkaar af.

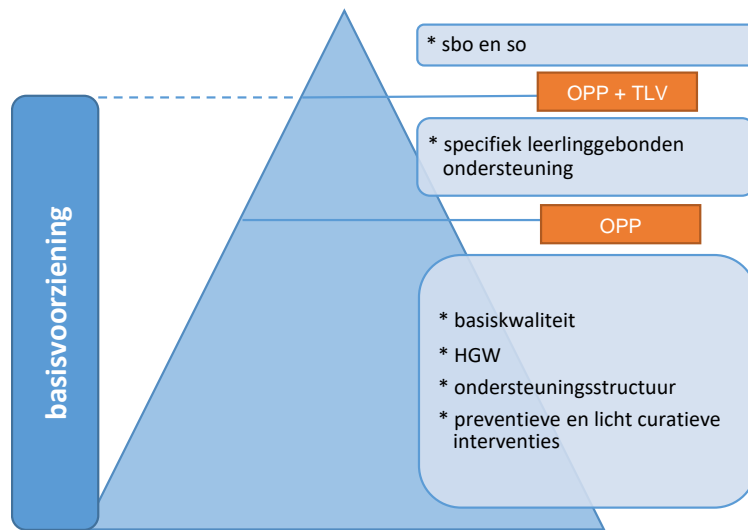
- ***de basisvoorziening: algemeen inzetbare ondersteuning en specifiek leerlinggebonden ondersteuning***

Met de invoering van een ongedeeld ondersteuningsbudget voor alle besturen is de relevantie van het onderscheid tussen basis- en extra ondersteuning komen te vervallen. Schoolbesturen bepalen zelf hoe en in welke vorm zij de ondersteuning voor hun scholen organiseren. Dit kan bijvoorbeeld ook via groepsarrangementen. Bij sommige besturen worden de aanvullende middelen (vrijwel) volledig doorgezet naar de scholen, bij andere besturen blijven de middelen op bestuursniveau en worden deze op aanvraag ingezet.

Om duidelijkheid te creëren over de vraag wanneer een OPP wordt opgesteld – in het hoofdstuk Route is hier al aan gerefereerd – wordt het volgende onderscheid aangebracht:

- **algemeen inzetbare ondersteuning**, oftewel alle ondersteuning waarover geen specifieke afspraken met ouders worden gemaakt. Daarbij kan bijvoorbeeld worden gedacht aan de inzet van onderwijsassistenten of inzet van expertise gericht op de ondersteuning / coaching van de leerkracht.
- **specifiek leerlinggebonden ondersteuning**, in te zetten voor leerlingen die herhaaldelijk onvoldoende profiteren van het aanbod in de groep. Dit betreft de specifieke expertise en arrangementen die scholen kunnen organiseren voor leerlingen die meer nodig hebben dan preventieve en licht curatieve interventies. Voor deze leerlingen wordt een ontwikkelingsperspectief (OPP) opgesteld. Het startpunt van deze ondersteuning is het moment waarop de ouders een handtekening onder het OPP zetten. De ondersteuning kan zowel individueel als via groepsarrangementen worden ingezet.

Dit betekent dat het onderscheid tussen basis- en extra ondersteuning komt te vervallen en wordt vervangen door het onderscheid 'algemeen inzetbare ondersteuning' en 'specifiek leerlinggebonden ondersteuning', als onderdeel van het totaal van de basisvoorziening, die – al dan niet met inschakeling van externe expertise en in samenwerking met externe partners – wordt gerealiseerd door de school. In schema:



Soms is een basisschool aantoonbaar niet in staat om, ook met eventuele specifieke interventies, het vereiste onderwijsaanbod voor een leerling te realiseren, ook niet binnen een andere reguliere basisschool. In die gevallen kan worden onderzocht of het mogelijk is de leerling tijdelijk onderwijs te laten volgen op een school voor speciaal (basis)onderwijs, gebruikmakend van de hybride constructies als besproken in het hoofdstuk Dekkend netwerk, als onderdeel van het geheel van de basisvoorziening. Wanneer ook deze oplossing niet toereikend is, vraagt het bestuur / de school voor de leerling om een TLV bij de commissie TLV van het SWV.

- **afspraken over de basisondersteuning**

Alle schoolbesturen / scholen in het samenwerkingsverband zijn verantwoordelijk voor de kwaliteit van de basisondersteuning van hun scholen, die een bodem legt onder het dekkend netwerk en aangeeft wat ouders in ieder geval van de school mogen verwachten. **Bijlage 6** gaat in op de afspraken over de basisondersteuning waaraan alle scholen in het samenwerkingsverband minimaal moeten voldoen<sup>10</sup>. De in dit samenwerkingsverband gemaakte afspraken over de basisondersteuning voor meer- en hoogbegaafde leerlingen zijn opgenomen in **bijlage 7**.

<sup>10</sup> In dit kader is relevant dat de minister van OCW op dit moment werkt aan het wettelijk vastleggen van een landelijke norm voor basisondersteuning: dat wat elke school minimaal moet kunnen bieden aan ondersteuning. De minister is van mening dat er nu te grote verschillen zijn tussen en binnen regio's. Een landelijke norm geeft meer duidelijkheid voor leerlingen, ouders en leraren en helpt ook richting lerarenopleidingen en om beter toezicht te kunnen houden. De norm gaat uit van een brede basis, van leerlingen met een beperking tot leerlingen met leerproblemen als voor hoogbegaafde leerlingen. Scholen houden vrijheid hoe ze de norm in hun praktijk toepassen en, met name, wat ze aan extra ondersteuning oppakken. Dit omdat de behoeften van leerlingen aan ondersteuning van school tot school verschillen. In de laatste voortgangsrapportage door OCW van december 2021, is tevens een toelichting gegeven op de laatste stand van zaken rond de invoering van een landelijke norm voor basisondersteuning. Inmiddels heeft OCW een - niet verplicht - stappenplan opgesteld, bedoeld voor (beginnende) leraren, voor de werkwijze bij signalering van een ondersteuningsbehoefte bij een leerling. De ontwikkeling van de norm zelf gebeurt met de inzet van een ontwikkelgroep, waarna deze aan de Tweede Kamer zal worden voorgelegd en vervolgens (wettelijk) zal worden verankerd.



### **k) beschikbaarheid benodigde expertise so en sb**

Zeker in het licht van de speerpunten voor de komende planperiode - inclusie en ondersteuning op gedrag - is het van belang de basisscholen goed toe te rusten. Scholen moeten hiertoe een beroep kunnen doen op expertise die nodig is om leerlingen optimaal te kunnen ondersteunen.

- **systematiek inzet BPO**

Uit een in april 2020 gehouden evaluatie is gebleken dat er bij de scholen gemiddeld een hoge mate van waardering bestaat voor het functioneren van de BPO-ers en het so-loket. Scholen noemen in dat kader zaken als kennis / expertise van betrokkenen, de prettige contacten, het meedenken, snelheid en accuratesse. Tevens is vastgesteld dat met name BPO-expertise wordt ingezet op gedrag en op ondersteuningsbehoeften voortkomend uit psychiatrische stoornissen (autisme, ADHD e.d.). Wat de vorm van begeleiding betreft wordt vooral gebruik gemaakt van advisering en begeleiding van leerkrachten en begeleiding van leerlingen op sociaal-emotioneel gebied.

Op dit moment is er geen aanleiding wijzigingen aan te brengen in de bestaande systematiek, waarbij een totaal beschikbaar aantal uren so-expertise via een eenvoudig model als trekkingsrechten aan de schoolbesturen wordt toegekend. Elke school krijgt twaalf uur, naar eigen bevinden in te zetten. Het resterende deel is naar rato van het aantal leerlingen verdeeld over de schoolbesturen. De inzet is vrij binnen de kaders van het ondersteuningsplan.

Een deel van de uren heeft betrekking op vaste experts, een ander deel is vrij besteedbaar, dit ter beoordeling van het so-loket. Scholen wordt gevraagd om niet benutte uren tijdig over te dragen aan collega-scholen om geen uren verloren te laten gaan.

- **wijze van inzet BPO**

De wijze waarop de BPO-er wordt ingezet wordt bepaald door de vraag van het aanvragende bestuur resp. de scholen. De inzet van de BPO-er richt zich primair op de expertisevergroting van de leerkracht, doorgaans aan de hand van een concrete ondersteuningsvraag voor een kind of een groepje kinderen. Dit om ertoe bij te dragen dat voor vergelijkbare ondersteuningsvragen mogelijk niet opnieuw expertise behoeft te worden ingevlogen. De inzet van de BPO-er dient daarmee twee doelen: curatieve zorg voor de leerling (wanneer de leerkracht niet alleen in staat is de gevraagde ondersteuning te bieden) en preventie nieuwe aanvragen (door toerusting van de leerkracht). Ook door meer in te zetten op groepsarrangementen kan de expertise beter worden ingezet voor de ondersteuning van de leerkracht.

Een ander uitgangspunt is dat de BPO-ers worden ingezet op de arrangementen en niet op het ondersteunen bij het formuleren van de ondersteuningsvraag en de toeleiding naar ondersteuning. Die rol is belegd bij de eigen intern begeleiders, onderwijskundigen en trajectbegeleiders van de scholen en hun besturen.

Gezien de rol van het so-loket in het geheel – dienstverlening aan alle schoolbesturen / scholen, vraagbaakfunctie, bemiddeling bij inzet van vrije ruimte en het genereren van management-informatie voor het samenwerkingsverband – krijgt het loket een vast jaarlijks bedrag toegekend.



## **l) intensivering samenwerking bao-sbo-so**

- **hybride vormen**

Het samenwerkingsverband blijft in de komende planperiode waar dit nodig is inzetten op de verdere versterking en verbreding van het dekkend netwerk. Daarbij wordt maximaal gebruik gemaakt van de mogelijkheden die de wetgever biedt om te flexibiliseren en, wanneer dit in het belang van het kind is, te werken met hybride vormen van onderwijs en jeugd. Met name kan daarbij worden gedacht aan het symbiose en meetellen onderwijstijd, waarbij leerlingen in het basisonderwijs een deel van het onderwijsprogramma kunnen volgen op een andere school voor primair onderwijs, sbo of so.

In de komende periode zal nader uitwerking worden gegeven aan de randvoorwaarden waarbinnen het gebruik van hybride vormen kan plaatsvinden. Denk daarbij aan de bekostiging, voldoende beschikbaarheid van dergelijke plaatsen in het sbo en so, de route ernaartoe, de wijze van evaluatie van het gebruik ervan en de rol van de deskundigen op de route en de evaluatie.

- **sbo met een so-profiel**

Enkele sbo-scholen binnen en buiten ons samenwerkingsverband, zoals de Beversluisschool in Gouda en OpMaat in Alphen aan den Rijn, kennen een breed profiel. Naast een aanbod voor sbo-leerlingen hebben deze scholen ook een herkenbaar aanbod voor 'cluster 4' leerlingen.

Het samenwerkingsverband Midden-Holland hanteert de lijn dat leerlingen voor wie het een TLV so categorie laag heeft afgegeven, aangemeld kunnen worden bij een dergelijke sbo-school, mits de aanwezigheid van een herkenbaar 'cluster 4' aanbod kan worden aangetoond. De betreffende sbo-school zet binnen haar samenwerkingsverband de TLV so van Midden-Holland om in een TLV sbo met aanvullend arrangement (TLV sbo++), en factureert bij Midden-Holland grensverkeer sbo plus het verschil tussen bekostiging sbo en bekostigingscategorie so laag.

## **m) een goed en toegankelijk aanbod van onderwijszorgarrangementen**

Dit betreft een uitwerking van de 4e ambitie. Het beleid ten aanzien van onderwijszorgarrangementen is vastgelegd in de notitie 'Onderwijszorgarrangementen regio Midden-Holland' van 29 april 2021 (**bijlage 8**).

Onderwijszorgarrangementen richten zich op het creëren van een breed integraal aanbod in de scholen waar meerdere kinderen gebruik van kunnen maken. Het gaat om een aanbod waarin onderwijs, preventie en één of meerdere zorgaanbieder(s) samenwerken in uitvoering. Doel is om dankzij deze gecombineerde inzet tegemoet te komen aan zowel de onderwijs- en ondersteuningsbehoefte op school als bijkomende jeugdhulp- en/of zorgvragen. In ieder geval wordt een OPP opgesteld, waaruit duidelijk wordt aan welke doelen gewerkt moet gaan worden, en wat er nodig is aan ondersteuning vanuit onderwijs én jeugdhulp. Het OPP dient ook als onderbouwing van onderschrijding onderwijstijd in het kader van de variawet. Een gezinsplan kan daarnaast de onderbouwing geven voor een beschikking voor jeugdhulp/zorg.

De wettelijke verankering van leerrecht kan aanleiding zijn om nieuw aanbod te realiseren. Na de gewijzigde wetgeving kan een leerling, op verzoek daartoe van de ouders, alleen nog een vrijstelling van onderwijs krijgen als een jeugdarts of bevoegd behandelaar heeft vastgesteld dat de leerling zich



niet kan ontwikkelen (er geen uitstroomperspectief in het onderwijs is). Tevens is in het wetsvoorstel vastgelegd dat de arts die beoordeelt of een kind psychisch of lichamelijk niet geschikt is om onderwijs te volgen, ook altijd een advies vanuit een onderwijskundige benaderingswijze tot zijn beschikking heeft bij zijn afweging. Dit houdt in dat samenwerkingsverbanden een taak krijgen en onderdeel uit gaan maken van het proces tot afgifte van een vrijstelling.

- **gebundelde inzet jeugdhulp in onderwijs**

Ingezet zal blijven worden op het bevorderen van onderzoek naar de mogelijkheid van gebundelde, beschikkingsvrije inzet van jeugdhulp in onderwijs (volume-inzet, ingekocht bij één aanbieder), ter voorkoming van meerdere aanbieders ('shadows') in de school, te beginnen in het gespecialiseerd onderwijs.

- **het geven van onderwijs op een zorglocatie / dagbesteding**

Omgekeerd is het van belang om te werken aan gebundelde inzet van onderwijs in jeugdhulp, bijvoorbeeld bij dagbesteding op een zorgboerderij. Uitgangspunt daarbij is dat de leerling ingeschreven blijft staan op school. Voor deze leerlingen kan onderschrijding van onderwijstijd worden aangevraagd. Het geven van onderwijs aan deze leerlingen gebeurt te allen tijde onder de verantwoordelijkheid van de school van inschrijving. Deze school is verplicht al dan niet met ondersteuning van buiten goed en passend onderwijs te bieden. Er kan dus geen sprake zijn van geldstromen - en daarmee overdracht van de verantwoordelijkheid voor het geven van onderwijs - van de school naar de jeugdhulpvoorziening.

Voor een effectieve uitvoering is het streven te komen tot afspraken voor de organisatie van onderwijs in de dagbesteding. In overleg tussen het samenwerkingsverband en de schoolbesturen wordt onderzocht of er een (groot) schoolbestuur is dat bereid is deze leerlingen op (een van) zijn scholen in te schrijven en vanuit dat bestuur het onderwijs binnen de dagbesteding te organiseren, met inachtneming van alle voorwaarden die daaraan op grond van de Variawet worden gesteld.

- **aanbod mytyl / tytyl**

Het samenwerkingsverband is benaderd door een groep ouders met de vraag om de haalbaarheid van een mytyl- en/of tytylaanbod in Gouda te onderzoeken. Het gesprek met deze ouders, dat op dit moment plaatsvindt, zal zich richten op de vraag in hoeverre voor (een deel van) de betreffende kinderen een aanbod in een zo regulier mogelijke, thuisnabije setting kan worden gerealiseerd.

**n) observatie van kinderen binnen de reguliere setting en waar mogelijk al binnen de voorschool**

Observatie van kinderen van wie de ondersteuningsvragen nog niet helder zijn, kan – bij voorkeur – plaatsvinden binnen de reguliere setting, dus binnen de basisschool waar de leerling staat ingeschreven, met inschakeling van externen die samen met intern begeleider en de leraar een plan maakt om observatievragen te beantwoorden. Als er meer nodig is omdat er nog scherper geobserveerd moet worden is het van belang te beschikken over een daartoe ingerichte observatiesetting. Uitgangspunt daarbij is dat de leerling blijft ingeschreven op de reguliere basisschool en het (tijdelijke) verblijf erop is gericht om:

- een beeld krijgen van de pedagogische en didactische onderwijsbehoeften van het kind;
- duidelijkheid krijgen ten aanzien van de aanpak die nodig is om het kind op adequate (passende en werkzame) wijze ondersteuning te bieden in de (schoolse) ontwikkeling;



- inzicht verwerven en het bieden van handelingsadviezen in de faciliteiten die een school moet kunnen bieden om dit te realiseren.

Om te voorkomen dat basisscholen jonge kinderen inschrijven waarbij op voorhand al een vermoeden bestaat dat zich problemen gaan voordoen, wordt ernaar gestreefd te komen tot een observatie in de voorschoolse setting, met inschakeling van een extern begeleider.

In de komende planperiode zal worden ingezet op het voorbereiden van passende observatiesettings met observatievragen. Het maken van een goede combinatie met jeugdhulp is daarbij essentieel.

De samenwerkende besturen voor gespecialiseerd onderwijs in Gouda kunnen hierin een belangrijke rol spelen.

De eerste deskundigen worden te allen tijde betrokken wanneer een observatievraag aan de orde is.



## 9. Wat is er nodig?

Om tot een goede operationalisering te komen van de uitgangspunten en doelstellingen, zoals beschreven onder Route (hoofdstuk 7) en Dekkend netwerk (hoofdstuk 8), zijn de volgende zaken van belang:

- ***een ongedeeld ondersteuningsbudget voor de schoolbesturen***

Het samenwerkingsverband is van mening dat de geformuleerde visie het best kan worden verwezenlijkt binnen een decentraal verdeelmodel. De verantwoordelijkheid en de middelen voor de ondersteuning worden bij de schoolbesturen belegd. Dit betekent dat besturen in overleg met hun schoolteams en medezeggenschapsorganen, binnen de kaders die we in het samenwerkingsverband afspreken, eigen keuzes kunnen maken op basis van de populatie en de ondersteuningsvragen.

De schoolbesturen beschikken over een ongedeeld ondersteuningsbudget en zijn, in samenspraak met de lokale teams van de gemeenten, verantwoordelijk voor alle ondersteuning tot aan een eventuele verwijzing naar sbo of so toe. De aangesloten besturen kunnen binnen hun totale ondersteuningsmiddelen zelf keuzes maken als het gaat om de toedeling van middelen ten behoeve van de ondersteuning op de school. Het beoordelingskader geeft de grens / overwegingen aan vanaf welk moment een basisschool niet meer in staat kan worden geacht zelf de benodigde ondersteuning aan een leerling te geven.

Inherent aan een decentraal opererend samenwerkingsverband als Midden-Holland is dat, binnen gemeenschappelijk vastgestelde beleidskaders (de *wat*-vraag), de concrete invulling (de *hoe*-vraag) in belangrijke mate is neergelegd bij de schoolbesturen. In de praktijk leidt dit tot verschillen tussen schoolbesturen in de wijze waarop zij hun middelen voor leerlinggebonden ondersteuning inzetten. Sommige besturen sluiten deze middelen, onder condities, door naar hun scholen, waarbij soms een stukje op bestuursniveau wordt gehouden (knelpuntenpot). Bij andere besturen, waaronder enkele grote(re) besturen, blijven de middelen op bestuursniveau en worden deze op aanvraag ingezet. Deze ruimte voor verschillen streeft het samenwerkingsverband nadrukkelijk na, omdat dit past bij het gegeven dat de wettelijke zorgplicht is neergelegd bij de schoolbesturen die hieraan op passende wijze invulling moeten geven. Dit vraagt wel een goede monitoring, via een goed systeem van kwaliteitszorg en verantwoording, met een evenwichtige balans tussen 'tellen' en 'vertellen'. Hierop wordt nader ingegaan in het hoofdstuk Kwaliteitszorg.

Het samenwerkingsverband blijft daarbij gesprekspartner van de gemeenten waar het gaat om de afspraken over de beleidskaders in het ondersteuningsplan, in het bijzonder die inzake de route, het dekkend netwerk, de inzet van jeugdhulp in onderwijs en het voorkomen van onnodig thuiszitten.

- ***ouderbetrokkenheid***

### *ouders als educatief partner*

Ouders en school dragen de verantwoordelijkheid om een situatie te scheppen waarin een kind zich optimaal kan ontwikkelen. Ouders zijn daarbij primair verantwoordelijk voor de dagelijkse zorg en de opvoeding van hun kind en scholen zijn verantwoordelijk voor het realiseren van passend onderwijs.



Bij het realiseren van passend onderwijs gaan scholen en ouders als gelijkwaardige partners met elkaar op zoek naar de beste ondersteuning.

Voor ouders is het belangrijk dat zij goed geïnformeerd worden en dat er heldere vragen- en klachtenprocedures zijn. Elke school, elk schoolbestuur en het samenwerkingsverband hebben hier een taak. Het zwaartepunt bij de informatieverstrekking ligt bij de scholen en hun besturen via de schoolgidsen, websites en eventueel aanvullende informatiefolders.

De taak van het samenwerkingsverband spitst zich toe op een goede en actuele website. Ouders moeten daar alle relevante informatie over passend onderwijs kunnen vinden. Het gaat daarbij onder andere om het ondersteuningsplan, de procedures (inclusief klachtenregeling en geschillenprocedures) etc.

#### *afstemming rondom individuele leerlingen*

Het educatief partnerschap gaat over alle ouders. Individuele ouders van kinderen met een extra ondersteuningsbehoefte worden maximaal betrokken bij het traject van de ondersteuningstoewijzing. Zij worden bovendien geïnformeerd over hun rechten in dat proces.

Ouders worden bij het handelings- en doelgericht werken (handelingsplanning en groepsplanning) in algemene zin betrokken bij de leeractiviteiten van hun kind. Zodra aanvullende ondersteuning voor een kind nodig is, worden ouders als volwaardige partners, actief en volledig betrokken bij het zoeken naar de meest passende ondersteuning van hun kind. Zij zijn bij de bespreking over hun kind aanwezig. Ouderbetrokkenheid en inspraak krijgt verder vorm bij het opstellen van een ontwikkelingsperspectief. Ouders hebben instemmingsrecht op het handelingsdeel van het OPP.

Voor de afhandeling van bezwaren inzake aanvragen om toelaatbaarheid tot het speciaal (basis)onderwijs is het samenwerkingsverband aangesloten bij de Landelijke Bezwaaradviescommissie Toelaatbaarheidsverklaring van de Stichting Onderwijsgeschillen.

- ***onafhankelijk ouder- en jeugdinformatiepunt***

Volgens de geformuleerde 5e ambitie zal de komende periode een steunpunt worden ingericht, waarbij gezamenlijk wordt opgetrokken met het samenwerkingsverband vo. Een mogelijke samenwerking op dit punt met het samenwerkingsverband po Rijnstreek wordt eveneens onderzocht. Gelet op de relatie met het gemeentelijk sociaal domein vraagt de totstandkoming van het steunpunt een nauwe betrokkenheid van de gemeenten.

Doel is op die wijze te komen tot één herkenbaar steunpunt in de regio voor het po en vo.

- ***hoorrecht***

De minister van OCW gaat het hoorrecht voor leerlingen wettelijk verankeren. Doel is dat leerlingen te allen tijde kunnen meepraten en bepalen wat ze denken dat ze nodig hebben aan ondersteuning. Het samenwerkingsverband zal dit, in samenhang met het ouder- en jeugdinformatiepunt, de komende tijd gaan uitwerken.

- ***een goed systeem van kwaliteitszorg, monitoring en verantwoording***

Dit onderdeel wordt uitgewerkt in hoofdstuk 12 van het ondersteuningsplan.



- **het schoolondersteuningsprofiel**

Op grond van artikel 8 lid 5 van de Wet op het primair onderwijs (Wpo) stelt het bevoegd gezag ten minste eenmaal in de 4 jaar een schoolondersteuningsprofiel vast. Hieronder wordt verstaan een beschrijving van de voorzieningen die zijn getroffen voor leerlingen die ondersteuning behoeven.

Voor de scholen in het samenwerkingsverband is inmiddels een eenvoudig model voor een schoolondersteuningsprofiel ontwikkeld, waarin zij kunnen aangeven waar zij staan ten aanzien van de afspraken over de basisvoorziening en de daarbinnen benoemde speerpunten, welke ondersteuning zij kunnen bieden en wat daarbij de grenzen zijn.

Met de scholen is de afspraak gemaakt dat zij wijzigingen in het SOP aan het samenwerkingsverband melden, zodat steeds de actuele versies aan de website kunnen worden gelinkt. Met de introductie van landelijke normen voor de basisondersteuning zal het SOP naar verwachting minder relevant gaan worden.

- **privacy**

In juni 2019 heeft, na een uitgevoerde quick scan digitale veiligheid, besluitvorming plaatsgevonden over de implementatie van een aantal maatregelen rond de AVG. Dit heeft geresulteerd in de volgende documenten:

- Informatiebeveiliging- en privacybeleid
- Privacyreglement verwerking persoonsgegevens
- Format gedragscode ICT
- Functieomschrijving functionaris gegevensbescherming (FG)

Tevens is, voor twee uur per maand, een Functionaris gegevensbescherming (FG) aangesteld en is met Emjee een Service Level Agreement (SLA) opgesteld waarin uitvoering wordt gegeven aan gebruikersbeheer, wachtwoordbeheer, Office 365 beheer, systeemdokumentatie, beheerprocedures en beheer werkstations.

Voor het melden van datalekken en beveiligingsincidenten is inmiddels het mailadres [datalek@swv-po-mh.nl](mailto:datalek@swv-po-mh.nl) in het leven geroepen. Dit zal breed onder alle betrokkenen bij het samenwerkingsverband worden gecommuniceerd.

Het samenwerkingsverband voldoet daarmee aan alle eisen van de AVG.



## 10. Organisatie

De rechtspersoonlijkheid van het bevoegd gezag is een stichtingsvorm. De stichting is opgericht op 27 juni 2013 en is ingeschreven bij de Kamer van Koophandel te Gouda. Het Samenwerkingsverband PO Midden Holland heeft als bevoegd gezag nummer 21449.

- **De statutaire organisatie: governance**

Het Samenwerkingsverband kent een bestuur, dat bestaat uit een algemeen bestuur (niet uitvoerend) en een dagelijks bestuur (uitvoerend).

Het algemeen bestuur is intern het toezichthoudend orgaan ten aanzien van het dagelijks bestuur. Er is een Toezichtkader en een Bestuursreglement die binnen de statutaire kaders de taken, bevoegdheden en onderlinge verhouding tussen algemeen en dagelijks bestuur regelen.

Het algemeen bestuur bestaat uit vertegenwoordigers van de aangesloten schoolbesturen. Het lidmaatschap van het algemeen bestuur is onbezoldigd.

Sinds het schooljaar 2021-2022 heeft het algemeen bestuur een extern, onafhankelijk voorzitter. In dit kader zijn de statuten in 2020 gewijzigd.

Het dagelijks bestuur wordt benoemd en ontslagen door het algemeen bestuur.

Het dagelijks bestuur bestaat conform artikel 11, eerste lid van de stichtingsstatuten uit één lid, de directeur-bestuurder.

- **Besluitvorming Algemeen Bestuur**

De schoolbesturen hebben gekozen voor het consentprincipe. Aan dit uitgangspunt ligt de gelijkwaardigheid van de betrokkenen ten grondslag. Onder consent wordt verstaan dat er geen overwegend en beargumenteerd bezwaar bestaat tegen het te nemen besluit. Dat impliceert dat niet iedereen die aan de besluitvorming deelneemt, het eens moet zijn met het te nemen besluit.

Daarmee onderscheidt consent zich van consensus, waar wel geldt dat iedereen het met het besluit eens moet zijn. Bij consent is derhalve de argumentatie een cruciale factor. Ook als iemand het niet met een besluit eens is, maar geen overwegende argumenten heeft om tegen te zijn, komt een besluit tot stand. Voor het goed kunnen laten werken van consent gelden enkele voorwaarden. Een daarvan is dat men bereid is de argumentatie serieus te nemen en te wegen. Een andere is dat men de daadwerkelijke bereidheid heeft om in gezamenlijkheid tot een besluit te komen. De belangrijkste voorwaarde is dat er vertrouwen bestaat tussen degenen die de besluiten nemen. Wanneer consent niet wordt bereikt vindt besluitvorming plaats bij gewogen stemmen, waarbij een volstreekte meerderheid van stemmen moet worden behaald. Daarbij wordt uitgegaan van de volgende stemweging:

	leerlingaantal	Stemgewicht
A	500-	2
B	500-1000	3
C	1000-2000	4
D	2000-3000	6
E	3000-4000	8
F	4000 +	10



De stemweging is zodanig gekozen dat zowel de grote als de samenwerkende kleine besturen niet zelfstandig een meerderheid in het bestuur kunnen behalen. De stemweging is nader uitgewerkt in artikel 7 van de statuten van de stichting.

- **De interne organisatie van het samenwerkingsverband**

Het samenwerkingsverband Midden-Holland kiest ervoor de verantwoordelijkheden rond passend onderwijs zo veel mogelijk bij de schoolbesturen zelf neer te leggen. Dit betekent dat gekozen is voor een slanke maar beheers- en beleidsmatig voldoende geëquipeerde organisatie, bestaande uit de volgende structurele bezetting<sup>11</sup>:

functionaris	omvang	toelichting
directeur-bestuurder	32 uur p.w.	
beleidsadviseur	16 uur p.w.	op basis van externe inhuur
managementassistent	18 uur p.w.	
medewerker control & kwaliteit	16 uur p.w.	Is nog niet geëffectueerd, wordt samen met het SWV vo opgepakt. In afwachting daarvan is er nu nog een externe controller voor 4 uur p.w.
medewerker beheer	8 uur p.w.	Betreft een gecombineerde functie voor de SWV-en po en vo (ingaande 1 september 2021 geëffectueerd)
coördinator 1 <sup>e</sup> deskundigen	16 uur p.w.	Sinds 2021 in eigen dienst SWV
1 <sup>e</sup> deskundigen	2,0 fte	Sinds 2021 in eigen dienst SWV

Naast de directeur-bestuurder en zijn stafbureau zijn de volgende organen te onderscheiden:

- **de commissie voor de toelaatbaarheidsverklaringen sbo/so**

Het samenwerkingsverband heeft op grond van de Wet op het primair onderwijs onder meer tot taak te beoordelen of leerlingen toelaatbaar zijn tot het onderwijs aan een speciale school voor basisonderwijs in het samenwerkingsverband of tot het speciaal onderwijs. Het samenwerkingsverband heeft de uitoefening van deze taak opgedragen aan een commissie TLV. De commissie TLV voert haar opdracht uit met inachtneming van een beoordelingskader met bijlage. De Commissie bestaat uit twee leden, waarvan één voorzitter. De leden van de Commissie zijn niet in dienst van het samenwerkingsverband.

- **de ondersteuningsplanraad (OPR)**

De OPR heeft instemmingrecht op het ondersteuningsplan dat het samenwerkingsverband minimaal eens per vier jaar opstelt. De directeur-bestuurder en de OPR bespreken minimaal twee maal per jaar de ontwikkelingen in het samenwerkingsverband. De OPR bestaat wettelijk voor de ene helft uit leden van het personeel en voor de andere helft uit ouders. De OPR van het samenwerkingsverband Midden-Holland bestaat uit twaalf zetels. Aandachtspunt blijft een goede bezetting van de OPR die - met name wat de personeelsgeleding betreft - structureel sterk achterblijft bij het beschikbare aantal plekken. In samenspraak met de voorzitter van de OPR worden acties uitgezet om tot een betere bezetting van de OPR te komen.

<sup>11</sup> Op basis van besluitvorming AB d.d. 6 december 2019 resp. de strategische klankbordgroep d.d. 7 februari 2020.

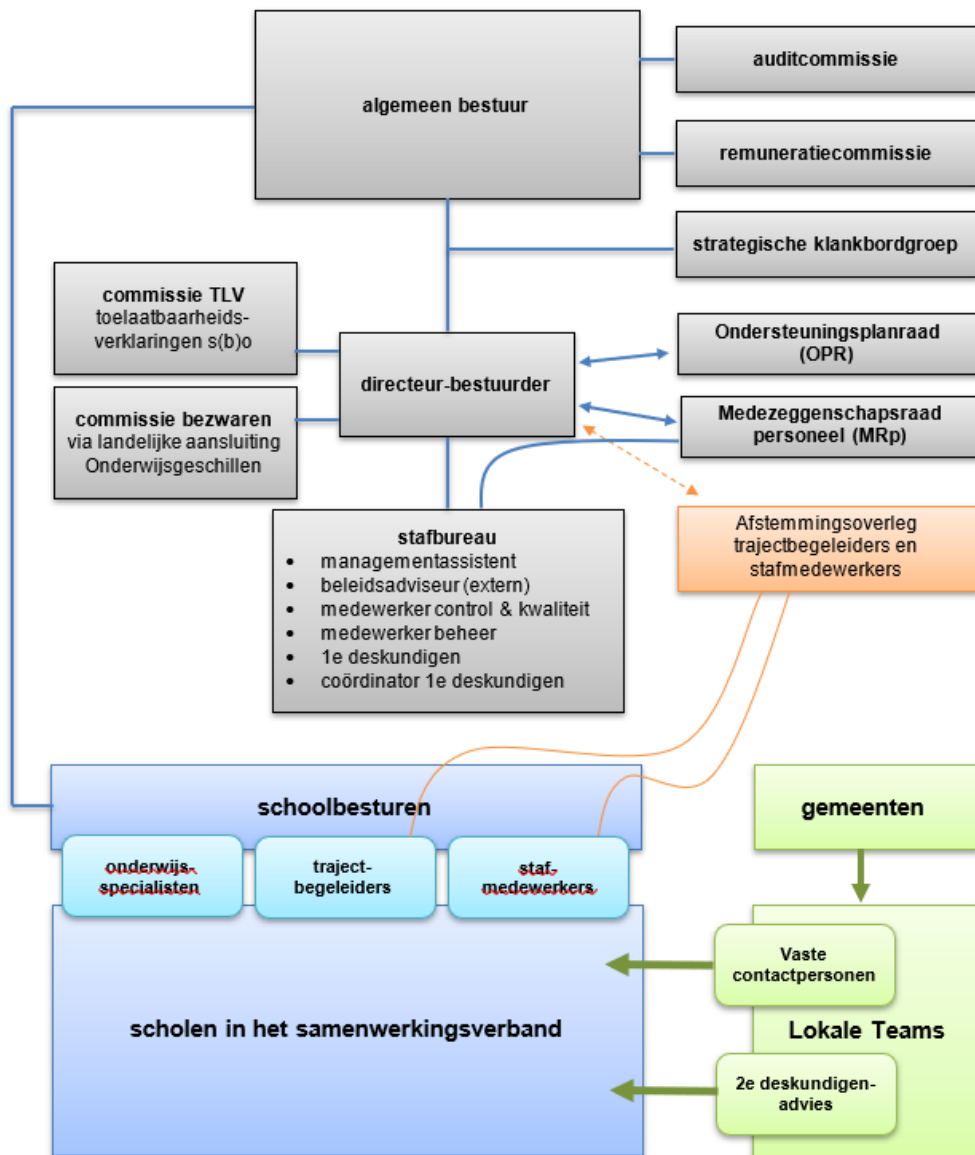
- **de medezeggenschapsraad (MRp)**

Samenwerkingsverbanden met twee of meer personeelsleden in dienst moeten, naast de OPR, ook een medezeggenschapsraad voor het personeel instellen, de zogenaamde MRp. Deze is inmiddels opgericht en sinds juni 2021 operationeel.

Voorts is het samenwerkingsverband aangesloten bij de **Landelijke Geschillencommissie** Passend Onderwijs. Deze commissie handelt in geschillen tussen ouders en schoolbesturen als het gaat om:

- (de weigering van) toelating van leerlingen die extra ondersteuning behoeven;
- de verwijdering van leerlingen;
- het ontwikkelingsperspectief.

In schema:





- **Discretionaire bevoegdheid directeur-bestuurder**

In de ondersteuning kunnen zich situaties voordoen die vragen om directe interventie. Hierbij valt te denken aan gevallen van crisis of verhuizing waarbij (de reële kans op) thuiszitten ontstaat of waarbij een schoolbestuur redelijkerwijze niet aan zijn zorgplicht kan voldoen. Ook zijn situaties denkbaar waarbij plaatsing op een school voor speciaal (basis)onderwijs niet adequaat en/of binnen de wettelijke termijnen kan plaatsvinden. Het gaat hier in principe om situaties die acute inzet van middelen vragen en waarbij een reëel risico van thuiszitten aan de orde is. Voor gevallen als deze kan een schoolbestuur een gemotiveerd beroep doen op het samenwerkingsverband om een tegemoetkoming in de kosten.

De directeur-bestuurder heeft een discretionaire bevoegdheid. Hij is bevoegd te beslissen na consultatie van de commissie TLV. Gezien het karakter van de voorziening is de aanvraagprocedure beperkt en zal de aanvrager eerder achteraf aan bepaalde vereisten moeten voldoen (zoals ten minste een OPP en verantwoording over de ingezette middelen).

De aanvraag in het kader van deze voorziening heeft per definitie een acuut karakter. De procedure en voorwaarden sluiten op dit karakter aan. De directeur-bestuurder beoordeelt de aanvraag zo snel mogelijk na ontvangst. De aanvraag is gemotiveerd en zo mogelijk voorzien van een OPP. Het aanvragende bestuur voorziet de directeur-bestuurder van alle informatie die nodig is voor een goede en snelle besluitvorming.

## 11. Financiën

- **Financiële uitgangspunten en inzet middelen**

Ten aanzien van de financiën gelden de volgende uitgangspunten:

- Het samenwerkingsverband hanteert een decentraal verdeelmodel, waarbij middelen en verantwoordelijkheden voor de ondersteuning zijn gedecentraliseerd naar de schoolbesturen. De schoolbesturen bepalen, binnen de kaders van het ondersteuningsplan, op welke wijze de ondersteuning en de budgetten binnen de eigen school / scholen worden ingezet.
- Het samenwerkingsverband hanteert als verdeelsleutel voor de ongedeelde ondersteuningsmiddelen een ongewogen bedrag per leerling, vermeerderd met een vaste voet per schoolbestuur. Dit geldt voor de basisscholen en de scholen voor speciaal basisonderwijs.
- Basis voor de vergoeding van het bedrag per leerling door het samenwerkingsverband is het aantal leerlingen per school op de laatste teldatum<sup>12</sup>. Bij eventuele wijzigingen na die datum, zoals fusies, komen de hierbij betrokken schoolbesturen desgewenst zelf onderling een andere wijze van verdeling overeen, zonder tussenkomst van het samenwerkingsverband.
- De bekostiging van het sbo en so is gebaseerd op het solidariteitsprincipe. Dit betekent dat de verwijzende scholen niet betalen voor de verwijzing van de leerling naar het s(b)o. Het samenwerkingsverband bekostigt het sbo en so rechtstreeks.

De schoolbesturen kunnen de ondersteuningsmiddelen op een eigen wijze verdelen over de bij hen aangesloten scholen. Zowel over de rechtmatigheid als de doelmatigheid van de besteding van deze middelen leggen de schoolbesturen verantwoording af:

- De rechtmatigheid verantwoorden zij middels een door de accountant goedgekeurd jaarverslag;
- De doelmatigheid verantwoorden zij op basis van een door het samenwerkingsverband ontwikkeld format per kalenderjaar aan het samenwerkingsverband. Daarnaast vindt kwalitatieve monitoring plaats via storytelling en het volgen van geautomatiseerde tellers in Kindkans (zie hoofdstuk Kwaliteitszorg).

Bij het samenwerkingsverband blijven de middelen die nodig zijn voor:

- de kosten aan plaatsen in het sbo en het so;
- de kosten aan inzet expertise vanuit de so-partners (BPO-inzet);
- de kosten van de centrale organisatie: directie, secretariaat, beleidsadviseur, medewerker beheer, medewerker control en kwaliteit, administratiekantoor, 1e deskundigenadvies, commissie TLV, incidentele inhuur, bedrijfsvoering, kosten OPR en overige (bureau)kosten;
- de kosten van onvoorziene ondersteuning, ter beoordeling van de directeur-bestuurder op grond van zijn discretionaire bevoegdheid;
- kosten voor projecten / beleid, conform de meerjarenbegroting.

- **meerjarenbegroting**

De meerjarenbegroting is als **bijlage 9** bij het ondersteuningsplan gevoegd (*wordt opgesteld in het voorjaar 2022*).

<sup>12</sup> Tot 1 januari 2023 geldt de teldatum 1 oktober voorafgaand aan het schooljaar daarna (T-1). Met de vereenvoudiging van de bekostiging wordt dit 1 februari voorafgaand aan het daaropvolgende kalenderjaar.

## 12. Kwaliteitszorg en verantwoording

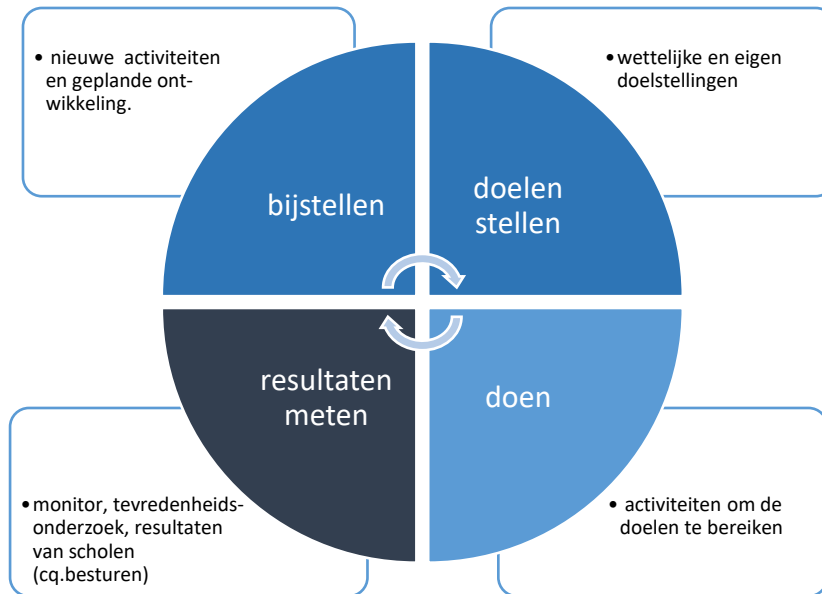
- **De basis van kwaliteitszorg**

Kwaliteitszorg is gebaseerd op de opvatting dat een organisatie doelgericht kan werken: haar doelen bepaalt, acties onderneemt om deze te bereiken, nauwkeurig meet of het doel is bereikt en afhankelijk daarvan andere acties voor dezelfde doelen, of nieuwe doelen, opstelt. Dat is een goed fundament. Toch zijn er twee belangrijke nuances aan te brengen. In de eerste plaats is niet op alle aspecten volledig accuraat te meten of doelen echt bereikt zijn. Op alle mogelijke indicatoren die je voor gestelde doelen opstelt, is ook tegen te werpen dat ze niet goed genoeg meten waar het *eigenlijk* om gaat. In de tweede plaats heeft een dergelijke systematiek voor kwaliteitszorg de neiging om de werkelijkheid van onderwijzen en leren te verdringen. Risico bestaat dat het samenwerkingsverband zich gaat richten op het besturen van artificiële resultaten, gebaseerd op cijfers uit een of meerdere monitor(s), waarachter de daadwerkelijke schoolpraktijk nog slechts matig te ontwaren valt.

Om deze twee redenen is het van belang een systematiek van kwaliteitszorg uit te werken die *multidimensionaal* is in zowel *wát* het meet als *hóe* het meet. Geen enkele indicator is op zichzelf een spiegel van kwaliteit en cijfers dienen altijd gepaard te gaan van uitleg. Met deze uitgangspunten ontstaat een kader voor kwaliteitszorg dat de beoogde resultaten van het samenwerkingsverband borgt, verantwoording daarover mogelijk maakt, en recht doet aan de wil van besturen om de gezamenlijke verantwoordelijkheid voor passend onderwijs gestalte te geven.

- **Kwaliteitssystematiek: kwaliteitscyclus en instrumentarium**

In het gesprek over vormgeven van kwaliteitszorg wordt het thema vaak onnodig groter en gecompliceerder gemaakt dan het in de basis zou hoeven zijn. Dat is voornamelijk het gevolg van het in de praktijk met elkaar verwarren van het concept van kwaliteitszorg en het daarvoor beschikbare of gehanteerde instrumentarium. Dit terwijl kwaliteitszorg, mits het juiste instrumentarium op de juiste wijze wordt ingezet, een tamelijk overzichtelijk onderdeel van de beleidscyclus van een samenwerkingsverband zou moeten (en) kunnen zijn. In de basis is kwaliteitszorg niets meer dan het volgen van de welbekende PDCA-cyclus die de in de vorige alinea beschreven volgorde van acties volgt: doelen stellen, acties ondernemen om deze te behalen, meten of ze behaald zijn en vervolgens nieuwe doelen formuleren. Feitelijk zou zelfs gesteld kunnen worden dat de onderdelen 'doelen stellen' en 'bijstellen' (of *plan* en *act*) in de praktijk niet van elkaar onderscheiden kunnen en hoeven worden.



#### *Plan (doelen stellen) en Act (doelen bijstellen)*

Doelen van het samenwerkingsverband worden gesteld in het ondersteuningsplan. Bij het opstellen van de doelen is het verstandig allereerst de *aandachtsgebieden* te formuleren waarop deze doelen betrekking hebben. Een samenwerkingsverband zal niet enkel doelstellingen hebben op het gebied van een dekkend netwerk (aanbod van ondersteuning) maar ook op het gebied van processen (arrangeren), samenwerking (met elkaar, met de gemeenten) en financiën (risico's afdekken, allocatie). Voorts worden op deze verschillende aandachtsgebieden zowel doelen gesteld die het samenwerkingsverband vanuit haar wettelijke grondslag heeft (bv. een dekkend netwerk) als doelen die de deelnemende besturen gezamenlijk hebben vastgesteld als horend bij of voortvloeiend uit deze wettelijke kaders en de eigen missie en visie (bv. het inrichten van time-outplaatsen om het netwerk meer dekkend te maken).

#### *Do (uitvoeren)*

De opgestelde doelstellingen worden vervolgens door het samenwerkingsverband en de individuele schoolbesturen opgepakt ter uitwerking. Het samenwerkingsverband heeft voor de realisatie van de doelstellingen een aantal sturingsmogelijkheden tot haar beschikking, waaronder als meest belangrijke de allocatie van middelen, coördinatie en het maken van afspraken tussen schoolbesturen (over de mate waarin zij bijdragen aan de doelstellingen, bv. het gewenste niveau van basisondersteuning).

De mate van decentraliteit in het gekozen bestuursmodel bepaalt uiteraard de mate waarin het samenwerkingsverband *kan* sturen op realisatie van de doelstellingen. Ondanks dat de primaire verantwoordelijkheid voor passend onderwijs (zorgplicht) bij de schoolbesturen ligt, kent het samenwerkingsverband als organisatie (zeker als het gaat om verantwoording afleggen naar buiten) altijd een eigenstandige verantwoordelijkheid.



### Check

Nu komen we aan bij het gedeelte van de cyclus dat vaak verward wordt met de cyclus als geheel: het meten of de ontwikkelde doelstellingen ook daadwerkelijk gerealiseerd worden.

In het check-gedeelte van de cyclus worden de, met behulp van een of meerdere *instrumenten* (het kwaliteitsinstrumentarium), opgehaalde *data* met betrekking tot processen die bijdragen aan de doelstellingen omgezet in *informatie*. De instrumenten die deze data verzamelen kunnen zeer verschillend zijn in meetmethode (kwantitatief of kwalitatief) of in scope (één of meerdere aandachtsgebieden).

- **Het kwaliteitsinstrumentarium**

Het samenwerkingsverband hanteert de volgende uitgangspunten voor een kwaliteitsinstrumentarium en het daaruit voortvloeiend verantwoordingmodel:

- een goede balans tussen kwantitatieve en kwalitatieve verantwoording, tussen 'tellen' en 'vertellen'.
- het beperken van de administratieve last voor de besturen, door zoveel mogelijk gebruik te maken van bestaande bronnen.

Op basis van deze uitgangspunten wordt uitgegaan van het volgende kwaliteitsinstrumentarium:

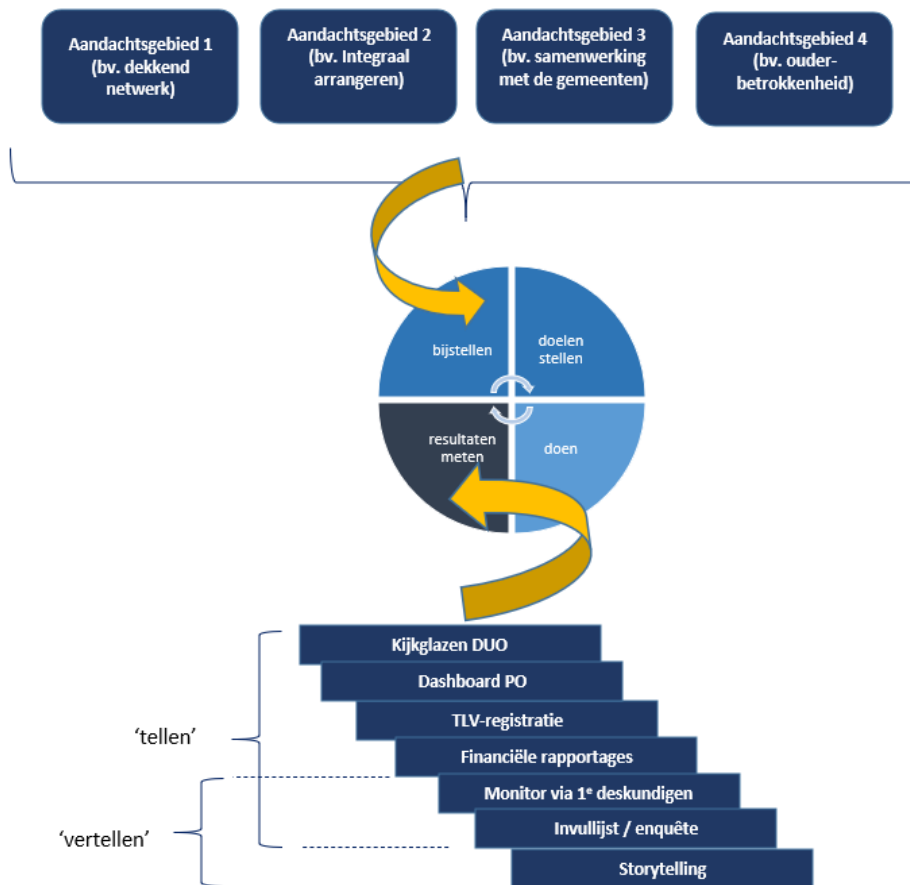
- a) de informatie van DUO (**kijkglazen**)
- b) het **dashboard passend onderwijs** van de sectorraden (sturings- en verantwoordingsinformatie, benchmarking van samenwerkingsverbanden)
- c) de eigen **TLV-registratie**
- d) de periodieke **financiële rapportages**
- e) het inhoudelijk monitoren van de **aard van de verwijzingsvragen** via de 1<sup>e</sup> deskundigen werkzaam in het samenwerkingsverband. Middels 'tellers' en 'procesmatige vragen' binnen de **digitale omgeving** (i.c. Kindkans) worden de voortgang en de resultaten van de arrangeerprocessen geautomatiseerd bijgehouden.
- f) Naar aanleiding van de monitor vanuit Kindkans (zie onder e) worden aan het eind van elk kalenderjaar bilaterale kwalitatieve gesprekken gevoerd tussen medewerkers van het samenwerkingsverband en de schoolbesturen. In dat gesprek wordt het proces geëvalueerd, te denken aan moment van betrekken 1e deskundige, volledigheid OPP en effect inzet BPO-ers en overige ondersteuning. Tevens zal er een inhoudelijke evaluatie plaatsvinden, waarbij gesproken wordt over de onderwijsbehoeften van de leerlingen die zijn aangemeld. Van daaruit kunnen ontwikkelkansen voor schoolbesturen naar voren komen waarmee mogelijk aanbod ontwikkeld kan worden dat aansluit bij de vraag van de betreffende doelgroep. Dit kan leiden tot een versterking van het dekkend netwerk in de regio. Daarnaast kan uit het kwalitatief gesprek ook naar voren komen wat sterke kanten van een schoolbestuur zijn en hoe zij daarmee andere schoolbesturen binnen het samenwerkingsverband kunnen inspireren en versterken.
- g) het hanteren van een jaarlijkse **invullijst / enquête** onder de aangesloten schoolbesturen, na afloop van elk kalenderjaar. Schoolbesturen verantwoorden hiermee jaarlijks voor 1 april de inzet van hun ondersteuningsmiddelen over het afgelopen kalenderjaar.

h) het gebruik maken van het instrument **storytelling**<sup>13</sup>

Deze verantwoordingswijze leunt sterk op de veronderstelling dat eigenlijk alleen een verhaal goed kan overbrengen wat de inzet van middelen op een school of in een situatie, voor een kind, school of gezin, teweeg brengt. Want wat gebeurt er nu echt in en om de school? En, nog belangrijker, wat is daar in de praktijk nu eigenlijk de ervaren outcome van? Welk aanbod (als onderdeel van het totaal van voorzieningen) wordt daarmee gerealiseerd in en in samenwerking met de school? En in hoeverre komt dit volgens direct betrokkenen tegemoet aan wat er nodig is voor de ontwikkeling van kinderen op school, thuis en binnen de context van de wijk?

Deze benadering richt zich op het verzamelen van echte ervaringen van iedereen die in de praktijk bij onderwijs, opvoeden en opgroeien in de wijk is betrokken en waarmee op zoek wordt gegaan naar de verhalen achter de cijfers, uitmondend in verbetervoorstellen samen met die gemeenschap.

In schema:



<sup>13</sup> In dit kader worden op dit moment bij de pilot KC Koningskwartier in Zuidplas eerste ervaringen opgedaan met het instrument Vertellis?!

### 13.PDCA-cyclus

Wat is onze ambitie Wat zijn onze doelen?	Wanneer zijn we tevreden? (het beoogde resultaat)	Wat gaan de besturen doen? (acties planperiode 2022-2026)	Wanneer?	Wat gaat het SWV doen? (acties planperiode 2022-2026)	Wanneer?
<p><b>Route</b></p> <p><b>Ambitie 1</b> Doorontwikkeling integraal arrangeren, inclusief 'doorzettingskracht'</p> <p><b>Doelen</b> Komen tot een versterking van het integraal arrangeren, volgens de uitgangspunten van de notitie Onderwijszorg-arrangementen regio Midden-Holland (april 2021)</p>	<p>We zijn tevreden als binnen heldere gezamenlijke kaders en een goede samenwerking tussen scholen en lokale teams integraal wordt gearrangeerd. Direct betrokkenen weten elkaar goed te vinden. Het aantal thuiszitters, voor zover het gaat om kinderen met een uitstroomperspectief in het onderwijs, gaat in de komende planperiode naar nul.</p>	<ul style="list-style-type: none"> <li>• Goede naleving van de zorgplicht (niet 'weg-adviseren')</li> <li>• Inrichten adequate ondersteuningsstructuur</li> <li>• Het, bij handelingsverlegenheid van een school, zo nodig in overleg met andere scholen / besturen zoeken naar een oplossing binnen het regulier onderwijs</li> </ul>	<ul style="list-style-type: none"> <li>• Continu</li> <li>• Continu</li> <li>• Continu</li> </ul>	<ul style="list-style-type: none"> <li>• Het, in samenspraak met de regiogemeenten en betrokken SWV-en, tot stand brengen van een checklist m.b.t. integraal arrangeren, inclusief afspraken bij 'niet leveren' door partijen en afspraken over de escalatieladder / doorzettingskracht</li> <li>• Periodiek organiseren scholing integraal arrangeren voor intern begeleiders en medewerkers lokale teams</li> <li>• Inzet 1e deskundigen op de route van het integraal arrangeren</li> <li>• Via inzet 1e deskundigen deelnemen aan de experttafel</li> <li>• Organiseren van de 'doorzettingskracht' (mede in kader doorbraakaanpak)</li> <li>• Het periodiek verrichten van onderzoek naar hun ervaringen onder intern begeleiders, leerlingen en ouders, via een vertelpunt</li> <li>• Initiëren ontwikkeling format 2e deskundigenadvisering</li> </ul>	<ul style="list-style-type: none"> <li>• 31-12-2022</li> <li>• 2x per schooljaar</li> <li>• Per direct</li> <li>• Per direct</li> <li>• Volgend uit wetgevings-traject 2022</li> <li>• 2022-2023: KC Koningskwartier, steunpunt</li> <li>• Schooljaar 2022-2021</li> </ul>

Wat is onze ambitie Wat zijn onze doelen?	Wanneer zijn we tevreden? (het beoogde resultaat)	Wat gaan de besturen doen? (acties planperiode 2022-2026)	Wanneer?	Wat gaat het SWV doen? (acties planperiode 2022-2026)	Wanneer?
<p><b>Dekkend Netwerk</b></p> <p><b>Ambitie 2</b> Versteviging van de basis door expertisedeling en inzet BPO, en door het inrichten van pilots verspreid over het SWV</p> <p><b>Doelen</b> Versterking, verbreding en flexibilisering van het dekkend netwerk in de regio ter ondersteuning van de kinderen zoveel mogelijk thuis nabij en binnen het regulier onderwijs, met als uitgangspunt inclusief werken</p>	<p>We zijn tevreden als we voor alle kinderen met een uitstroomperspectief een onderwijsplek, met inschrijving op een school, en een stabilisering van de vraag naar gespecialiseerd onderwijs hebben gerealiseerd. Streefvolume deelname gespecialiseerd onderwijs: totaal 672.</p> <p>We hebben aan het eind van de planperiode in elke gemeente een pilotschool, analoog aan KC Koningskwartier.</p>	<ul style="list-style-type: none"> <li>• Alle basisscholen bieden de vereiste basisondersteuning, inclusief die voor het onderwijs aan HB leerlingen.</li> <li>• De drie besturen voor gespecialiseerd onderwijs werken, eventueel samen met andere grotere besturen, gedurende de planperiode toe naar een gezamenlijk, dekkend aanbod van expertise voor alle scholen in het samenwerkingsverband, uitgaande van in ieder geval de functies als genoemd in het ondersteuningsplan.</li> <li>• De besturen komen tot een onderlinge verdeling van de pilots per gemeente en richten deze in.</li> <li>• Scholen zijn alert op het tijdig inroepen van expertise en borgen de opgedane kennis in de eigen schoolorganisatie.</li> </ul>	<ul style="list-style-type: none"> <li>• 1-8-2026</li> <li>• Opstellen plan van aanpak met tijdspad in 2022-2023; 1e evaluatie voortgang eind 2023-2024</li> <li>• 1e helft planperiode</li> <li>• Continu</li> </ul>	<ul style="list-style-type: none"> <li>• Faciliteren van de sturing van de verschillende ontwikkelingen</li> <li>• Monitoren van de voortgang van de ontwikkelingen</li> <li>• Het jaarlijks uitbrengen van een rapportage van bevindingen van de 1e deskundigen, aan de hand van de tellers in Kindkans en de eigen waarnemingen</li> <li>• Het jaarlijks voeren van kwalitatieve gesprekken tussen SWV en schoolbesturen</li> <li>• Het initiëren van onderzoek, samen met de beleidsadviseurs en experts van de besturen en de 1e deskundigen, naar de aanwezige expertise binnen het SWV en het in beeld brengen van eventuele hiaten daarin</li> <li>• Aanspreekpunt richting de gemeenten in het kader van de vraag om te komen tot een meer afgestemde en eenduidige werkwijze (volgens de 5 in het plan genoemde elementen, op te nemen in de checklist)</li> </ul>	<ul style="list-style-type: none"> <li>• Via jaarlijkse MJB</li> <li>• 1e evaluatie eind '22-'23</li> <li>• 1e kwartaal elk jaar</li> <li>• Najaar 2022</li> <li>• Najaar 2022</li> <li>• Continu</li> </ul>



Wat is onze ambitie Wat zijn onze doelen?	Wanneer zijn we tevreden? (het beoogde resultaat)	Wat gaan de besturen doen? (acties planperiode 2022-2026)	Wanneer?	Wat gaat het SWV doen? (acties planperiode 2022-2026)	Wanneer?
<p><b>Dekkend netwerk</b></p> <p><b>Ambitie 3</b> Doorontwikkeling aanbod onderwijszorg-arrangementen. Dit moet leiden tot een versterking van het aanbod in het bestaande gespecialiseerd onderwijs.</p> <p><b>Doelen</b> Een flexibel en innovatief dekkend netwerk met een goed en toegankelijk aanbod. Voor het organiseren van de noodzakelijke onderwijszorgarrangementen, volgen we de uitgangspunten van de notitie Onderwijszorgarrangementen regio Midden-Holland (april 2021).</p>	<p>We zijn tevreden als we een goed en toegankelijk (thuis nabij) aanbod hebben voor alle kinderen met een uitstroomperspectief in het onderwijs. We hebben de jeugdhulp gebundeld georganiseerd in het onderwijs en vice versa en het SWV is betrokken bij het PvE voor de inkoop van jeugdhulp.</p>	<ul style="list-style-type: none"> <li>• Verantwoordelijk voor implementatie op schoolniveau</li> <li>• Gebundeld organiseren van onderwijs in jeugdhulp door 2 grotere besturen</li> </ul>	<ul style="list-style-type: none"> <li>• Na besluitvorming</li> <li>• Start in 2022-2023</li> </ul>	<ul style="list-style-type: none"> <li>• Inhoudelijke regie op de inzet van jeugdhulp in onderwijs, in voorbereiding van het PvE voor de inkoop van jeugdhulp door gemeenten</li> <li>• Monitoring / periodieke evaluatie</li> </ul>	<ul style="list-style-type: none"> <li>• Na besluitvorming</li> <li>• Jaarlijks na invoering (najaar)</li> </ul>

Wat is onze ambitie Wat zijn onze doelen?	Wanneer zijn we tevreden? (het beoogde resultaat)	Wat gaan de besturen doen? (acties planperiode 2022-2026)	Wanneer?	Wat gaat het SWV doen? (acties planperiode 2022-2026)	Wanneer?
<p><b>Dekkend netwerk</b></p> <p><b>Ambitie 4</b> 'Cluster 4' aanbod is zo thuisnabij als mogelijk georganiseerd.</p> <p><b>Doelen</b> Een voldoende gedifferentieerd aanbod gespecialiseerd onderwijs binnen het samenwerkingsverband. In het bijzonder gaat het daarbij om het versterken van het sbo-aanbod, het zo mogelijk creëren van plaatsen gericht op leerlingen met een ondersteuningsvraag op gedrag (cluster 4) en een aanbod voor dubbel-bijzondere HB leerlingen.</p>	<p>We zijn tevreden als er een gedifferentieerd en op elkaar afgestemd aanbod binnen het SWV is gerealiseerd en alleen nog leerlingen met een zeer specifieke, zware ondersteuningsvraag zijn aangewezen op voorzieningen buiten de eigen regio. We hebben in het eerste planjaar de mogelijkheden van een 'mytyl'-aanbod in enigerlei vorm binnen het regulier onderwijs onderzocht en, afhankelijk van de uitkomsten hiervan, een start gemaakt met het maken van afspraken over de invulling daarvan.</p>	<ul style="list-style-type: none"> <li>• De Groeiling, Klasse en De Vier Windstreken nemen gezamenlijk verantwoordelijkheid voor het bieden van een op elkaar afgestemd breed aanbod aan gespecialiseerd onderwijs, waarbij sbo-scholen die dat willen zich tevens kunnen richten op 'cluster 4' aanbod, op basis van een transitieplan. Afhankelijk van de vraag naar plekken in Gouda, wordt vooralsnog uitgegaan van het inrichten van twaalf 'cluster 4' plekken in het schooljaar 2022-2023, waarna jaarlijks wordt geëvalueerd of en in hoeverre een verdere uitbreiding wenselijk en haalbaar is.</li> <li>• Versterking van het aanbod van het gespecialiseerd onderwijs voor 'dubbel bijzondere' leerlingen.</li> </ul>	<ul style="list-style-type: none"> <li>• 12 cluster 4 plekken in 2022-2023</li> </ul> <p>Vervolg-planning na evaluatie in najaar 2023</p> <ul style="list-style-type: none"> <li>• Plan van aanpak met tijdspad in 2022-2023</li> </ul>	<ul style="list-style-type: none"> <li>• Coördinerende rol met het oog op een innovatief flexibel dekkend netwerk voor alle kinderen in Midden-Holland</li> <li>• Het faciliteren van de versterking van het gespecialiseerd onderwijs in Gouda op basis van door de betreffende scholen / besturen in te dienen plannen</li> <li>• Gesprekspartner richting de gemeente</li> <li>• Het, in samenspraak met betrokken partijen en ouders, doen van onderzoek naar de mogelijkheden van een 'mytyl' aanbod in het regulier onderwijs</li> </ul>	<ul style="list-style-type: none"> <li>• Continu</li> <li>• Via jaarlijkse MJB</li> <li>• Continu</li> <li>• Afronden onderzoek, zo mogelijk gevolgd door plan van aanpak in '22-'23</li> </ul>

Wat is onze ambitie Wat zijn onze doelen?	Wanneer zijn we tevreden? (het beoogde resultaat)	Wat gaan de besturen doen? (acties planperiode 2022-2026)	Wanneer?	Wat gaat het SWV doen? (acties planperiode 2022-2026)	Wanneer?
<p><b>III Organisatie</b></p> <p><b>Ambitie 5</b> Inrichting ouder- en jeugd- steunpunt</p> <p><b>Doelen</b> Het, vanuit een gezamenlijk perspectief, inzetten op het voor de regio behouden van onze leerkrachten en expertise, en het waar wenselijk en mogelijk zoeken van de samenwerking op dit punt (denk aan scholing). Het, volgend uit de verbeteraanpak van OCW, inrichten van een onafhankelijk ouder- en jeugd-informatiepunt.</p>	<p>We zijn tevreden als er in de planperiode aantoonbaar initiatieven zijn ontplooid en succeservaringen zijn gedeeld ten aanzien van samenwerking op personeelsgebied. Aan het eind van de planperiode is een goed steunpunt is ingericht dat tegemoet komt aan de gestelde doelen, en de ouders hier tevreden over zijn.</p>	<ul style="list-style-type: none"> <li>• Kennis op de scholen van het steunpunt en communicatie hierover naar de ouders</li> </ul>	<ul style="list-style-type: none"> <li>• Na totstand- koming steunpunt</li> </ul>	<ul style="list-style-type: none"> <li>• Het organisatorisch vormgeven van het steunpunt, in samenspraak met het SWV VO Midden-Holland &amp; Rijnstreek</li> <li>• Het leggen van een verbinding met het hoorrecht</li> <li>• Het inzetten van het vertelpunt rond het steunpunt</li> </ul>	<ul style="list-style-type: none"> <li>• Schooljaar 2022-2023</li> <li>• Na wetge- vingstraject (medio '22)</li> <li>• Schooljaar 2022-2023</li> </ul>

## 14. Gebruikte afkortingen

AB	algemeen bestuur
AVG	algemene verordening gegevensbescherming
BPO	begeleiders passend onderwijs
DUO	dienst uitvoering onderwijs (van de Rijksoverheid)
EED	ernstige enkelvoudige dyslexie
HB	hoogbegaafdheid
MDO	multidisciplinair overleg
MKD	medisch kinderdagverblijf
OCW	ministerie van onderwijs, cultuur en wetenschap
OOGO	op overeenstemming gericht overleg (met de regiogemeenten)
OPP	ondersteuningsprofiel
OPR	ondersteuningsplanraad
OSP	ondersteuningsplan
OZA	onderwijszorgarrangement
PO	primair onderwijs
PvE	programma van eisen
SBO	speciaal basisonderwijs
SKBG	strategische klankbordgroep
SO	speciaal onderwijs
SOP	schoolondersteuningsprofiel
SWV	samenwerkingsverband
TLV	toelaatbaarheidsverklaring
VO	voortgezet onderwijs
VSO	voortgezet speciaal onderwijs
WPO	wet primair onderwijs